

**PROVA TEÓRICA DE SELEÇÃO DE CANDIDATOS ÀS VAGAS DO
PROGRAMA DE RESIDÊNCIA EM MEDICINA VETERINÁRIA DA UFV
PARA INGRESSO EM 2023**

DIAGNÓSTICO POR IMAGEM

ORIENTAÇÕES GERAIS

1. Esta prova contém 40 questões, cada uma delas valendo 1,25 (um vírgula vinte e cinco) pontos. Valor da prova teórica = 50 pontos.
2. Confira a numeração das questões e o número de páginas, antes de responder a prova. Em caso de falhas na impressão, solicite imediatamente substituição do Caderno.
3. Questão de múltipla escolha contém apenas uma alternativa correta.
4. Utilize apenas caneta esferográfica azul ou preta para preencher a folha de respostas.
5. Não é permitida a utilização de nenhum material de consulta ou a comunicação com outros candidatos.
6. A duração da prova será de quatro horas (8h às 12h).
7. Não se esqueça de assinar todas as folhas de respostas antes de entregá-la ao fiscal.
8. A desobediência a qualquer uma das determinações constantes nas presentes instruções poderá implicar na anulação da prova.

QUESTÕES DE SAÚDE PÚBLICA

TEXTO PARA AS QUESTÕES 01 A 03:

A Leptospirose é uma doença infecciosa febril de início abrupto, cujo espectro clínico, em humanos, pode variar desde um processo inaparente até formas graves. No Brasil, é uma doença endêmica; torna-se epidêmica em períodos chuvosos, principalmente nas capitais e nas regiões metropolitanas, devido às enchentes associadas à aglomeração populacional de baixa renda, condições inadequadas de saneamento e alta infestação de roedores infectados. Algumas ocupações facilitam o contato com as leptospirosas, como trabalhadores em limpeza e desentupimento de esgotos, garis, catadores de lixo, agricultores, veterinários, tratadores de animais, pescadores, magarefes, laboratoristas, militares e bombeiros, entre outras. Possui como agente etiológico a bactéria helicoidal (espiroqueta) aeróbica obrigatória do gênero *Leptospira*, da qual está classificada até o momento em 23 espécies incluindo 10 espécies patogênicas, 6 intermediárias e 7 saprofíticas. *L. interrogans* é considerada a espécie patogênica mais importante. No Brasil, os sorovares *Icterohaemorrhagiae* e *Copenhageni* estão relacionados aos casos mais graves. Os principais reservatórios são os roedores das espécies *Rattus norvegicus* (ratazana ou rato de esgoto), *Rattus rattus* (rato de telhado ou rato-preto) e *Mus musculus* (camundongo ou catita). Esses animais não desenvolvem a doença quando infectados e albergam a leptospira nos rins, eliminando-a viva no meio ambiente e contaminando água, solo e alimentos. Já a leptospirose canina representa um sério problema sanitário devido à proximidade estabelecida entre os seres humanos e os cães (Guia de Vigilância em Saúde, 2021).

QUESTÃO 01.

Com relação a Leptospirose, analise as asserções a seguir:

O ser humano é apenas hospedeiro acidental e terminal, dentro da cadeia de transmissão.

PORQUE

A infecção humana resulta da exposição direta ou indireta a urina de animais infectados e a transmissão pessoa a pessoa é rara, mas pode ocorrer pelo contato com urina, sangue, secreções e tecidos de pessoas infectadas.

Com base nas asserções, assinale a opção correta.

- (A) As duas asserções são proposições verdadeiras e a segunda é uma justificativa correta da primeira.
- (B) As duas asserções são proposições verdadeiras, mas a segunda não é uma justificativa correta da primeira.
- (C) A primeira asserção é uma proposição verdadeira e a segunda, uma proposição falsa.
- (D) A primeira asserção é uma proposição falsa e a segunda, uma proposição verdadeira.
- (E) Tanto a primeira quanto a segunda asserções são proposições falsas.

QUESTÃO 02.

Em relação aos roedores, a estratégia de controle será definida com base no conhecimento prévio da biologia e do comportamento dos roedores, de acordo com seus habitats em cada área (domiciliar, peridomiciliar ou silvestre). Dessa forma, o controle pode abranger duas linhas de ação, a antirratização e a desratização. Sobre a antirratização, analise as afirmações e assinale a alternativa INCORRETA.

- (A) Eliminar todos os resíduos, entulhos e objetos inúteis que possam servir para abrigos, tocas e ninhos de roedores, bem como reduzir suas fontes de água e alimento.
- (B) Armazenar insumos e produtos agrícolas (grãos, hortigranjeiros e frutas) em silos ou tulhas situados a uma distância mínima de 30 m do domicílio.
- (C) Caso não exista coleta regular, os lixos orgânicos e inorgânicos devem ser enterrados separadamente, com adição de raticidas ao lixo orgânico, para impedir a proliferação dos roedores.
- (D) Remover diariamente, no período noturno, as sobras dos alimentos de animais domésticos.
- (E) Os produtos armazenados no interior dos domicílios devem ser conservados em recipientes fechados e a 40 cm do solo. Essa altura é necessária para se realizar a limpeza com maior facilidade.

QUESTÃO 03.

A Leptospirose é considerada uma doença que possui alto risco ocupacional, uma vez que determinados seguimentos de trabalhadores estão mais expostos a infecção. Sobre a transmissão da Leptospirose, analise as afirmações a seguir.

- I. Penetração do microrganismo através da pele com presença de lesões.
- II. Penetração do microrganismo através da pele íntegra imersa por longos períodos em água contaminada.
- III. Contato com sangue, tecidos e órgãos de animais infectados.
- IV. Transmissão acidental em laboratórios.
- V. Contato com urina, sangue, secreções e tecidos de pessoas infectadas.

Com relação as afirmações, é correto apenas o que se afirma em:

- (A) I e II

- (B) IV e V
- (C) I, IV e V
- (D) I, II, III e V
- (E) I, II, IV e V

TEXTO PARA AS QUESTÕES 04 E 05:

A Raiva é uma antroponose transmitida ao ser humano pela inoculação do vírus presente na saliva e nas secreções do animal infectado, principalmente pela mordedura e lambedura. Caracteriza-se como encefalite progressiva e aguda que apresenta letalidade de aproximadamente 100%. O vírus da raiva (*Rabies lyssavirus*) pertence à ordem *Mononegavirales*, família *Rhabdoviridae* e gênero *Lyssavirus*. Possui aspecto de projétil e o seu genoma é constituído por RNA de fita simples. Apenas os mamíferos transmitem e são acometidos pelo vírus da raiva (Guia de Vigilância em Saúde, 2021).

QUESTÃO 04.

Por finalidade didática, considera-se que a cadeia epidemiológica da doença apresenta quatro ciclos de transmissão: urbano, rural, silvestre aéreo e silvestre terrestre. Sobre os ciclos de transmissão da Raiva, analise as afirmações a seguir.

- I. No Brasil, caninos e felinos constituem as principais fontes de infecção nas áreas urbanas.
- II. Na zona rural, a doença afeta animais de produção, como bovinos, equinos, caprinos e ovinos.
- III. Os quirópteros (morcegos) são os responsáveis pela manutenção do ciclo silvestre aéreo.
- IV. Carnívoros silvestres, marsupiais e primatas apresentam importância epidemiológica nos ciclos silvestres terrestre da raiva.
- V. O ciclo rural é passível de eliminação, por dispor de medidas eficientes de prevenção, tanto em relação ao homem quanto à fonte de infecção.

Com relação as afirmações, é correto apenas o que se afirma em:

- (A) I e II
- (B) IV e V
- (C) I, IV e V
- (D) I, II, III e IV
- (E) I, II, IV e V

QUESTÃO 05.

Com relação a raiva, muita atenção é dada as condutas após agressões causadas por cães e gatos, analise as asserções a seguir:

Mesmo se o animal estiver sadio no momento da agressão (acidente), é importante que seja mantido em observação por dez dias.

PORQUE

Nos cães e nos gatos a eliminação de vírus pela saliva ocorre de dois a cinco dias antes do aparecimento dos sinais clínicos e persiste durante toda a evolução da doença. A morte do animal acontece, em média, entre cinco e sete dias após a apresentação dos sintomas.

Com base nas asserções, assinale a opção correta.

- (A) As duas asserções são proposições verdadeiras e a segunda é uma justificativa correta da primeira.
- (B) As duas asserções são proposições verdadeiras, mas a segunda não é uma justificativa correta da primeira.
- (C) A primeira asserção é uma proposição verdadeira e a segunda, uma proposição falsa.
- (D) A primeira asserção é uma proposição falsa e a segunda, uma proposição verdadeira.
- (E) Tanto a primeira quanto a segunda asserções são proposições falsas.

TEXTO PARA AS QUESTÕES 06 A 08:

As arboviroses transmitidas pelo mosquito *Aedes aegypti* constituem-se como um dos principais problemas de saúde pública no mundo. A dengue é a arbovirose urbana de maior relevância nas Américas, e possui como agente etiológico o vírus dengue (DENV), que possui com quatro sorotipos. A chikungunya é causada pelo vírus chikungunya (CHIKV), um arbovírus artritogênico, que apresenta genoma de RNA de fita simples, amplamente distribuído no Brasil. O CHIKV é transmitido pela picada de mosquitos do gênero *Aedes*: *A. aegypti* e *A. albopictus*. O vírus Zika (ZIKV) é um arbovírus cujo genoma é formado RNA de fita simples de sentido positivo, cujos modos de transmissão, além do vetorial, incluem transfusão de sangue e transplante de órgãos, além da transmissão sexual. Os vírus DENV, CHIKV e ZIKV são arbovírus (*Arthropod-borne virus*), ou seja, são vírus transmitidos por artrópodes. São assim denominados não somente por sua veiculação através de artrópodes, mas, principalmente, pelo fato de parte de seu ciclo replicativo ocorrer nos insetos. As arboviroses urbanas, por compartilharem diversos sinais clínicos semelhantes e a dificuldade da suspeita inicial pelo profissional de saúde pode, em algum grau, dificultar a adoção de manejo clínico adequado e,

consequentemente, predispor à ocorrência de formas graves, levando eventualmente a óbitos (Guia de Vigilância em Saúde, 2021).

QUESTÃO 06.

Os três arbovírus podem ser transmitidos ao homem por via vetorial, vertical e transfusional. A principal forma é a vetorial, que ocorre pela picada de fêmeas de *Aedes aegypti* infectadas, no ciclo humano-vetor-humano. Ainda sobre o vetor *Aedes aegypti*, assinale a alternativa INCORRETA.

- (A) Na natureza, esses três arbovírus são mantidos entre mosquitos *Aedes aegypti*, principalmente por intermédio da transmissão transovariana.
- (B) O vetor *Aedes aegypti* pode se infectar ao picar uma pessoa infectada no período virêmico, dando início ao Período de Incubação Extrínseco (PIE).
- (C) Apesar de realizar a amplificação do vírus na natureza, *Aedes aegypti* não pode ser considerado um reservatório dos arbovírus, uma vez que o mosquito não desenvolve a forma clínica da doença.
- (D) O Período de Incubação Extrínseco (PIE) corresponde ao tempo decorrido desde a ingestão de sangue virêmico, pelo mosquito *Aedes aegypti* suscetível, até o surgimento do vírus na saliva do inseto.
- (E) Após o Período de Incubação Extrínseco (PIE), o mosquito *Aedes aegypti* permanece infectante até o final da sua vida, sendo capaz de transmitir o vírus para o homem.

QUESTÃO 07.

Com relação as ações de controle das arboviroses e seus vetores, é comum ocorrer confusão no que compete a cada seguimento da Vigilância em Saúde executar. Dessa forma, nas afirmações a seguir, marque com VE as atribuições da Vigilância Epidemiológica e com VA as atribuições da Vigilância Ambiental:

- () Notificar e investigar oportunamente os casos suspeitos de dengue, chikungunya e Zika.
- () Realizar pesquisa entomológica, preferencialmente com armadilhas (ovitrampas ou larvitrapas), em ciclos semanais.
- () Acompanhar, de forma contínua, a evolução temporal desses agravos, e detectar efetivamente mudanças no padrão de ocorrência, surtos e epidemias.
- () Realizar aplicações espaciais de inseticida a ultrabaixo volume (UBV) para controle de surtos ou epidemias.
- () Integrar as informações de vigilância de casos, vigilância entomológica e vigilância laboratorial.

Assinale a alternativa que apresenta a sequência correta:

- (A) VE – VA – VE – VE – VA
- (B) VE – VA – VE – VA – VE
- (C) VE – VE – VA – VE – VA
- (D) VA – VE – VA – VA – VE
- (E) VA – VA – VE – VE – VA

QUESTÃO 08.

A Vigilância Entomológica dos mosquitos do gênero *Aedes*, tem como objetivo a construção de indicadores que irão orientar as ações de controle desse vetor. Os principais indicadores entomológicos para o gênero *Aedes* são:

Sigla	Nome	Descrição
IPO	Índice de Positividade de Ovo	Número de armadilhas positivas / número de armadilhas examinadas x 100
IDO	Índice de Densidade de Ovo	Número de ovos / número de armadilhas positivas
IIP	Índice de Infestação Predial	Número de imóveis positivos para as larvas de <i>Aedes</i> / número de imóveis inspecionados x 100
IB	Índice de Breteau	Número de recipientes positivos / número de imóveis inspecionados x 100

Sobre a interpretação desses indicadores, assinale alternativa INCORRETA:

- (A) IPO indica a porcentagem de armadilhas positivas em determinada área.
- (B) IDO indica o número médio de ovos por armadilha positiva em determinada área.
- (C) IB permite redirecionar as campanhas educativas, com enfoque nos principais criadouros de cada localidade ou região.
- (D) IIP não considera o número dos recipientes positivos nem o potencial produtivo de cada recipiente. Mas indica o percentual de domicílios positivos.
- (E) IPO e IDO, permitem, respectivamente, inferir sobre a distribuição e a densidade do vetor em determinada área.

QUESTÃO 09.

Embora todo o arcabouço conceitual e legal do Sistema Único de Saúde (SUS) esteja presente na Constituição Federal de 1988, a Lei nº 8.080, de 1990 é considerada a Lei Orgânica do SUS, uma vez que dispõe sobre as condições para a promoção, proteção e recuperação da saúde, a organização e o funcionamento dos serviços correspondentes e dá outras providências. Com relação aos fundamentos legais do SUS muito se fala sobre seus princípios e diretrizes, com maior ênfase para a Universalidade, Integralidade, Equidade e Regionalização. No entanto, existem outros princípios e diretrizes. Marque a seguir a alternativa que NÃO apresenta um princípio ou diretriz do SUS, de acordo com a Lei nº 8.080, 1990:

- (A) Preservação da autonomia das pessoas na defesa de sua integridade física e moral.
- (B) Utilização da epidemiologia para o estabelecimento de prioridades, a alocação de recursos e a orientação programática.
- (C) Centralização político-administrativa, com direção única em cada esfera de governo (locais, municipais, regionais, estaduais e nacional).
- (D) Participação social por meio da efetivação dos conselhos de saúde (locais, municipais, regionais, estaduais e nacional) e da realização de conferências de saúde.
- (E) Integração em nível executivo das ações de saúde, meio ambiente e saneamento básico.

QUESTÃO 10.

A Portaria nº 2.488, de 2011, aprova a Política Nacional de Atenção Básica, estabelecendo a revisão de diretrizes e normas para a organização da Atenção Básica, para a Estratégia Saúde da Família (ESF) e o Programa de Agentes Comunitários de Saúde (PACS). Essa política é um marco para a Medicina Veterinária, por inserir o profissional médico veterinário como membro da ESF. No entanto, 11 anos após a promulgação dessa portaria, ainda existem dúvidas sobre o lugar que o veterinário ocupa dentro da equipe de Saúde da Família (eSF) e no Núcleos de Apoio à Saúde da Família (NASF). De acordo com a Portaria nº 2.488, de 2011, assinale a alternativa CORRETA:

- (A) A presença do médico veterinário no NASF 1 e 2 é obrigatória, independentemente do número de profissionais na eSF ou do tamanho do município em questão.
- (B) A presença do médico veterinário no NASF é obrigatória apenas em municípios com mais de 100.000 habitantes e mais de 20 eSF.
- (C) A presença do médico veterinário no NASF 1 é facultativa e, no NASF 2 é obrigatória, independentemente do número de profissionais na eSF ou do tamanho do município em questão.
- (D) A presença do médico veterinário no NASF é facultativa e depende do número de profissionais que compõem as eSF.
- (E) A presença do médico veterinário no NASF é definida pelos gestores municipais, seguindo os critérios e dados epidemiológicos e, as necessidades locais das eSF.

QUESTÕES MULTIDISCIPLINARES

QUESTÃO 11.

Um felino de dois anos de idade foi trazido ao Hospital Veterinário para consulta, com queixa principal de não estar se alimentando bem, estar salivando muito e com traços de sangue na saliva. Após exame físico, o médico veterinário solicitou uma radiografia com o animal anestesiado. Assinale a alternativa com a doença cujo exame complementar de escolha NÃO é a radiografia para o diagnóstico final.

- (A) Abscesso periapical
- (B) Reabsorção odontoclástica dos felinos
- (C) Fratura dentária estendendo-se abaixo da gengiva
- (D) Estomatite linfoplasmocitária dos felinos
- (E) Nenhuma das anteriores

QUESTÃO 12.

A ultrassonografia é um exame de imagem cada vez mais utilizado na medicina veterinária por fornecer informações importantes para o diagnóstico de uma doença, para direcionar o tratamento e permitir avaliação de prognóstico. Quanto a esse exame, assinale a alternativa CORRETA.

- (A) É o exame de escolha para diagnóstico final de ureter ectópico em fêmeas com incontinência urinária.
- (B) A ultrassonografia é altamente específica no exame de massas esplênicas, permitindo a diferenciação entre neoplasia e abscesso esplênicos.
- (C) As características ultrassonográficas de uma intussuscepção permitem seu diagnóstico final pela ultrassonografia.
- (D) As características ultrassonográficas observadas em alterações prostáticas permitem a diferenciação entre neoplasia prostática e prostatite e, portanto, o diagnóstico final.

(E) A ultrassonografia é altamente sensível para detectar nódulos pulmonares pela técnica de FAST torácico.

QUESTÃO 13.

Analise a seguinte situação clínica: Paciente canino adulto, de meia idade, fêmea castrada, com quadro agudo de prostração, anorexia e marcante icterícia. No hemograma apresenta leucocitose com desvio a esquerda regenerativo e anemia com hematócrito menor do que 15%. Contagem de reticulócitos elevada (reticulocitose). Presença de policromatofilia, anisocitose e esferocitose na avaliação morfológica das hemácias. ALT e fosfatase alcalina normais. Ultrassom abdominal demonstrou hepatomegalia, esplenomegalia e discreta lama biliar. Considerando os achados acima, assinale abaixo a alternativa correta.

- (A) Os achados são indicativos de anemia hemolítica autoimune
- (B) Os achados são característicos de insuficiência hepática aguda
- (C) Em caso de aumento amilase e lipase confirmaria uma pancreatite aguda
- (D) Os achados sugerem doença hepática crônica
- (E) A colecistite é o provável diagnóstico pelos achados ultrassonográficos

QUESTÃO 14.

No atendimento emergencial de cães, pode ser difícil diferenciar a dispneia de origem respiratória daquela de origem cardíaca. Qual das análises sanguíneas abaixo indica estiramento de cardiomiócitos e é útil para auxiliar nessa diferenciação?

- (A) Aumento de lactato
- (B) Aumento de troponinas
- (C) Aumento de creatinina
- (D) Aumento de fosfatase alcalina
- (E) Aumento de peptídeos natriuréticos

QUESTÃO 15.

Urinalise: sobre o significado da presença de cilindros céreos na análise do sedimento urinário de cães, assinale a alternativa CORRETA.

- (A) Está relacionada a infecção urinária por bastonetes Gram-negativos
- (B) É indicativa de cálculo renal
- (C) Indica degeneração tubular crônica
- (D) É indicativa de doença renal aguda
- (E) É considerada normal quando não excede 0,3 por campo (400x)

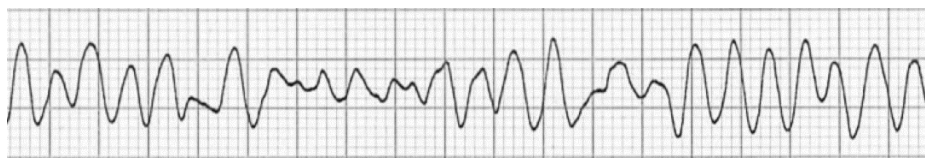
QUESTÃO 16.

Hematologia: na análise das células da série neutrofílica de cães e gatos nos casos de processos infecciosos, principalmente bacterianos, são características indicativas de infecção grave, EXCETO.

- (A) Basofilia citoplasmática
- (B) Presença de corpúsculo de Döhle
- (C) Neutrófilos em anel, rosca ou donuts
- (D) Presença de corpúsculos de Heinz
- (E) Neutrófilos gigantes

QUESTÃO 17.

Cão, macho, 18 anos, 20 kg, cardiopata, após indução anestésica com propofol e durante a laringoscopia direta, apresentou perda do sinal da oximetria de pulso e o seguinte traçado no eletrocardiograma. Foi confirmada ausência de pulso.



DII, 50 mm/s, 10mm/1 mV

Nessas condições, assinale a alternativa que representa a sequência CORRETA para abordagem desse paciente:

- (A) Iniciar compressões torácicas com frequência mínima de 100 por minuto.
- (B) Iniciar compressões torácicas seguidas de administração intravenosa de adrenalina.
- (C) Administrar adrenalina intravenosa, seguida de compressões torácicas.
- (D) Administrar imediatamente choque, seguido de compressões torácicas.

(E) Administrar amiodarona 5 mg/kg ou lidocaína 2 mg/kg intravenosa, seguido de aplicação de adrenalina intravenosa.

QUESTÃO 18.

Sobre a oximetria de pulso, assinale a afirmativa INCORRETA:

- (A) Um paciente que possui PaO₂ de 200 mmHg terá a mesma saturação da oxihemoglobina de um paciente com PaO₂ de 500 mmHg.
- (B) A oximetria de pulso é um método confiável para avaliar se a ventilação do paciente está adequada.
- (C) O oxímetro de pulso utiliza luz infravermelha e vermelha para determinar a porcentagem de oxihemoglobina e permite avaliação contínua da oxigenação do sangue do paciente.
- (D) Icterícia grave, edema, metemoglobinemia e vasoconstrição periférica podem prejudicar a acurácia da oximetria de pulso.
- (E) O oxímetro de pulso é um indicador indireto de perfusão periférica, por meio da avaliação da onda pletismográfica.

QUESTÃO 19.

O trauma é um dos principais motivos de consulta e causa de óbitos na rotina de um hospital veterinário. Os traumas mais comuns são decorrentes de acidentes automobilísticos, brigas entre animais, quedas, agressões físicas, queimaduras e feridas provocadas por arma de fogo. Sobre esse assunto, analise as afirmações a seguir.

- I. Todos os traumas recentes devem ser avaliados sistematicamente buscando identificar as lesões de risco de morte para poder instaurar o tratamento correto.
- II. Na fase inicial do trauma, a avaliação das vias aéreas deve ser a última etapa da abordagem ao paciente politraumatizado.
- III. As principais causas de morte nas primeiras horas após o trauma são falência respiratória, hemorragia e choque.
- IV. Quando existe a suspeita de um trauma encefálico, o paciente deve ser mantido com a cabeça elevada entre 30 e 40 graus para que as veias jugulares sejam comprimidas diminuindo assim a pressão intracraniana.
- V. O trauma com comprometimento esplênico pode causar hemorragia encapsulada gerando um hematoma esplênico, ou hemoperitônio, quando existe ruptura da cápsula esplênica.

Com relação as afirmações, é correto apenas o que se afirma em:

- (A) II, III e V
- (B) IV e V
- (C) I, III e V
- (D) I, II e V
- (E) I, II, IV e V

QUESTÃO 20.

A quimioterapia antineoplásica consiste no emprego de substâncias químicas isoladas ou em combinação, com o objetivo de tratar as neoplasias malignas. Com relação às modalidades e definições da quimioterapia, relacione a Coluna 1 à Coluna 2.

Coluna 1	Coluna 2
1. Quimioterapia neoadjuvante ou citorrredutora	<input type="checkbox"/> Associação de vários citotóxicos que atuam com diferentes mecanismos de ação, sinergicamente, com a finalidade de diminuir a dose de cada fármaco individual e aumentar a potência terapêutica de todas as substâncias juntas.
2. Quimioterapia curativa.	<input type="checkbox"/> Usada para pacientes, quando o câncer não pode mais ser curado, mas é possível controlar a doença, oferecendo mais tempo e qualidade de vida através do controle dos sintomas da doença, como no caso da quimioterapia metronômica.
3. Quimioterapia adjuvante ou profilática.	<input type="checkbox"/> Tem a finalidade de curar pacientes com neoplasias malignas para os quais representa o principal tratamento (podendo ou não estar associada à cirurgia e à radioterapia), como no caso do Tumor Venéreo Transmissível. O termo é utilizado como possibilidade ou intenção.
4. Monoquimioterapia	<input type="checkbox"/> É administrada após a cirurgia para destruir as células cancerígenas remanescentes do procedimento cirúrgico ou mesmo disseminadas, que não podem ser visualizadas pelos exames de imagem.
5. Quimioterapia paliativa.	<input type="checkbox"/> Indicada para a redução de tumores locais e regionalmente avançados que, no momento, são irrissecáveis ou não, como em casos de mastocitoma. Tem também, a finalidade de garantir melhor margem de segurança e/ou o prognóstico do paciente, como no caso da eletroquimioterapia.
6. Poliquimioterapia	<input type="checkbox"/> Utilização de um único fármaco para tratamento da neoplasia.

- (A) 6 - 3 - 1 - 2 - 5 - 4
- (B) 6 - 5 - 2 - 3 - 1 - 4
- (C) 2 - 1 - 3 - 5 - 4 - 6
- (D) 6 - 5 - 4 - 2 - 3 - 1.
- (E) 1 - 3 - 6 - 5 - 4 - 2

QUESTÕES DIAGNÓSTICO POR IMAGEM

QUESTÃO 21.

Sobre a realização de um exame radiográfico utilizando radiografia convencional, com filme radiográfico e revelação com químicos, analise as afirmações e assinale a alternativa INCORRETA.

- (A) A solução reveladora reduz cristais de prata haloide não sensibilizados pelos raios-x a prata metálica, por isso, a coloração branca característica dos locais onde o filme é pouco ou nada exposto.
- (B) A solução fixadora solubiliza cristais de prata haloide.
- (C) A água é essencial durante a revelação pois remove os químicos da superfície do filme, evitando manchas durante o futuro armazenamento.
- (D) Como uma reação química, a revelação é influenciada por fatores como temperatura e tempo.
- (E) A revelação é realizada em uma câmara escura uma vez que a luz visível afeta a película radiográfica.

QUESTÃO 22.

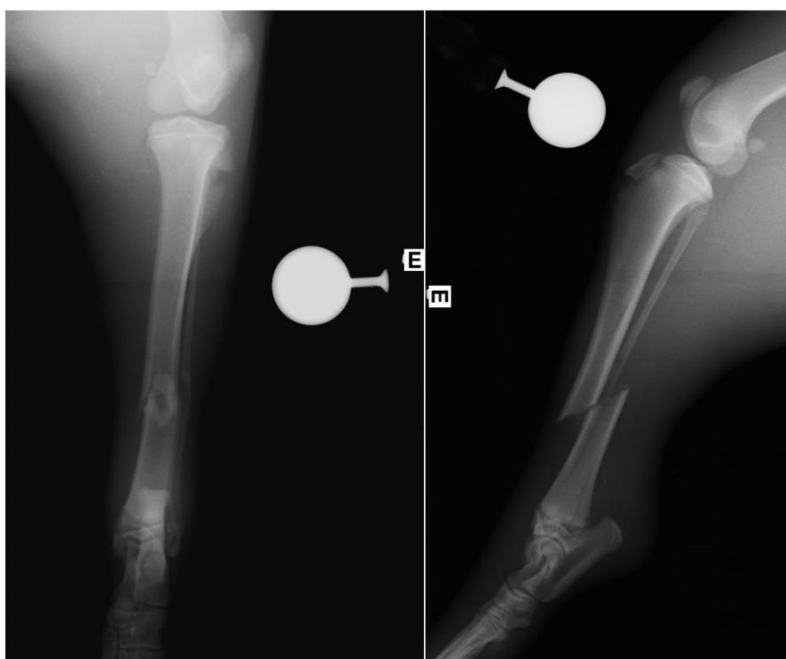
Quanto ao FAST (*Focused Assesment with Sonography for Trauma*) abdominal ou torácico, examine ultrassonográfico rápido focado, assinale a alternativa com uma situação na qual o exame NÃO está indicado.

- (A) Suspeita de neoplasia esplênica em animal descompensado
- (B) Suspeita de cardiopatia com insuficiência
- (C) Trauma recente contuso do tórax
- (D) Suspeita de cistite idiopática felina sem obstrução
- (E) Atropelamento recente com fratura de pelve

QUESTÃO 23.

Assinale a alternativa que apresente a mais completa e correta classificação da fratura de osso longo no exame apresentado, considerando a tíbia.

- (A) Fratura completa traumática de tíbia esquerda em diáfise média a distal, simples, oblíqua e com desvio de fragmentos.
- (B) Fratura completa patológica de tíbia esquerda em diáfise média a distal, cominutiva e com desvio de fragmentos.
- (C) Fratura completa traumática de tíbia esquerda em diáfise proximal, simples e oblíqua.
- (D) Fratura completa patológica de tíbia esquerda em diáfise proximal, simples oblíqua com desvio de fragmentos.
- (E) Fratura completa traumática de tíbia esquerda, simples, oblíqua com desvio de fragmentos.



QUESTÃO 24.

Assinale a alternativa que contenha uma suspeita para a qual a mielografia é CONTRAINDICADA:

- (A) Fratura de corpo vertebral.
- (B) Doença do disco intervertebral.
- (C) Doença inflamatória.
- (D) Neoplasia em arco vertebral.
- (E) Estenose lombossacra.

QUESTÃO 25.

Um cão de 4 anos foi levado ao Hospital Veterinário com dispneia moderada. Com a realização de exame físico e hemograma completo, suspeitou-se de broncopneumonia e foi realizada a radiografia. Analise as características radiográficas a seguir.

- I. Broncograma aéreos, observados devido à presença de ar nos brônquios com tecido pulmonar com radiopacidade tecidos moles ao redor.
- II. Espessamento de paredes bronquiais observadas como linhas de radiopacidade tecidos moles paralelas ou em formato de anel.
- III. Periferia dos campos pulmonares excessivamente radiotransparente, com perda da visualização do interstício pulmonar.

Assinale a alternativa que contenha sinais radiográficos que podem ser observados num animal com broncopneumonia.

- (A) I e II
- (B) I e III
- (C) II e III
- (D) I, II e III
- (E) Nenhuma das anteriores

QUESTÃO 26.

Assinale a alternativa que NÃO é uma característica ultrassonográfica compatível com cistite.

- (A) Irregularidade da superfície da mucosa da bexiga.
- (B) Conteúdo anecóico heterogêneo, i.e., com sedimento.
- (C) Estrutura ecogênica flutuante no lúmen da bexiga.
- (D) Espessamento da parede da bexiga.
- (E) Perda da estratificação de camadas com formação vegetativa.

QUESTÃO 27.

Quanto à ultrassonografia em modo Doppler, assinale a alternativa que melhor descreve o princípio no qual é baseado.

- (A) Baseia-se na diferença entre a amplitude do eco em decorrência da atenuação do feixe.
- (B) Baseia-se na movimentação das hemácias, com alteração da frequência de repetição do pulso por essa movimentação.
- (C) Baseia-se no movimento de estruturas, quando este altera a ecogenicidade do eco emitido em relação ao refletido.
- (D) Baseia-se na diferença entre a frequência do ultrassom incidente e a frequência do ultrassom refletido por um objeto em movimento.
- (E) Baseia-se no ângulo de incidência do feixe sonoro que deve ser igual a 90 graus.

QUESTÃO 28.

Uma cadela é encaminhada ao Hospital Veterinário com distocia. Ela está prenha de 6 filhotes confirmados durante pré-natal por radiografias, ela conseguiu parir um filhote saudável e no momento apresenta um filhote insinuado no canal do parto, sem vida. Assinale a alternativa que NÃO se relaciona com a avaliação da viabilidade dos demais fetos ainda presentes na avaliação desse caso de distocia.

- (A) Peristaltismo.
- (B) Frequência cardíaca.
- (C) Movimentação fetal.
- (D) Ecogenicidade e quantidade do líquido amniótico.
- (E) Resposta ao estímulo.

QUESTÃO 29.

Assinale a alternativa com a doença que NÃO é compatível com a descrição ultrassonográfica de hepatomegalia com diminuição difusa da ecogenicidade.

- (A) Hepatite aguda infecciosa

- (B) Congestão hepática
- (C) Linfoma
- (D) Hepatite aguda por intoxicação
- (E) Desvio portossistêmico congênito

QUESTÃO 30.

Um cão de 3 anos foi levado ao hospital veterinário apresentado anorexia, apatia, vômitos e dor abdominal. Após exame clínico confirmando dor abdominal e desidratação, o médico veterinário solicitou uma ultrassonografia abdominal. Neste exame foi observado líquido livre em quantidade discreta próxima ao estômago, com a região do piloro apresentando aumento da espessura e perda da estratificação de camadas em toda sua circunferência. Assinale a alternativa contendo a afecção que **NÃO** é compatível com tal descrição.

- (A) Adenocarcinoma
- (B) Hipertrofia pilórica congênita
- (C) Abscesso intramural
- (D) Pitiose
- (E) Hematoma intramural

QUESTÃO 31.

Referente aos Cuidados de Segurança necessários ao operador/assistente e ao paciente em uma sala de exames radiográficos, analise as sentenças assinalando a alternativa correta.

- (A) A utilização do dosímetro impede que os Raios-X sensibilizem o corpo de quem o estiver utilizando.
- (B) Mulheres grávidas, crianças ou adolescentes menores que 18 anos não devem participar/auxiliar do/o exame radiográfico, uma vez que estes são especialmente sujeitos aos danos da radiação ionizante.
- (C) O colimador é necessário para limitar a área de exposição, mas não impede que o feixe primário atinja o auxiliar posicionado além da área colimada. Por isso, a necessidade do uso dos equipamentos de proteção radiográfico.
- (D) O auxiliar deve manter o máximo de distância possível do feixe radiográfico primário. Isto quer dizer que ele deve se inclinar em direção ao animal, reduzindo a área de exposição de seu corpo.
- (E) A radiação dispersa possui menor potência e, por si só, não representa grande perigo ao operador e/ou auxiliar(es).

QUESTÃO 32.

Sobre os Princípios Ultrassonográficos, assinale a alternativa **CORRETA**.

- (A) Os equipamentos de ultrassonografia emitem ondas ultrassônicas e por isso permitem a transmissão de energia com transporte de matéria. Por conta deste fenômeno, não devem ser utilizados em situações de gestações complicadas (distocias), pois pode causar o aquecimento dos líquidos placentários, levando à morte fetal.
- (B) O princípio da impedância acústica leva em consideração a velocidade do eco em determinados tecidos. Devido às diferenças de impedância, são gerados ecos de intensidades diferentes o que permite a distinção dos tecidos e estruturas.
- (C) A frequência do transdutor é inversamente proporcional ao poder de penetração. Desta maneira, para obtenção de imagens de estruturas/órgãos profundos são necessários transdutores de maior frequência.
- (D) O ar possui impedância muito baixa, por isso não exerce resistência aos ecos o que permite gerar imagens ultrassonográficas de alta qualidade.
- (E) Comparativamente, transdutores de 3,5 MHz produzem imagens mais detalhadas e com melhor resolução do que transdutores de 12 MHz.

QUESTÃO 33.

Sobre a Displasia Coxofemoral, assinale a alternativa **CORRETA**.

- (A) A displasia coxofemoral moderada (Grau D ou HD++) possui ângulo de Norberg próximo a 105°, colo femoral achatado, porém cabeça femoral ainda congruente com o acetábulo.
- (B) Seria considerada uma articulação com displasia quando: mais de 50% da cabeça femoral se localiza no interior do acetábulo, presença da linha de opacidade na inserção capsular (linha Morgan), e acetábulo raso.
- (C) Uma articulação coxofemoral normal deve possuir ângulo de Norberg $\geq 105^\circ$, acetábulo raso, cabeça femoral congruente e colo femoral alargado. Apresentando estas características classificamos esta articulação como Grau A (HD -).
- (D) São características de uma displasia coxofemoral Grau E (HD+++): ângulo de Norberg $< 90^\circ$, colo femoral alargado, subluxações e cabeça congruente ao acetábulo que possui suas bordas bem arredondadas.
- (E) O grau C (HD +) da displasia coxofemoral possui ângulo de Norberg entre 100 e 105°, incongruência entre cabeça femoral e acetábulo sendo possível constatação de discreta subluxação.

QUESTÃO 34.

No que diz respeito aos estudos radiográficos das articulações sinoviais, assinale a alternativa CORRETA.

- (A) Em geral, os ossos não têm importância quando se avalia distúrbios articulares, basta analisar as alterações do espaço articular.
- (B) A composição anatômica do espaço articular não nos permite diferenciar qual estrutura articular está afetada (cápsula, cartilagem ou cavidade).
- (C) Não se é possível realizar radiografias contrastadas das articulações.
- (D) Na displasia coxofemoral, a gravidade dos sinais clínicos está diretamente relacionada com o grau das alterações radiográficas.
- (E) A displasia do cotovelo é primariamente uma alteração no desenvolvimento articular com comprometimento ósseo secundário.

QUESTÃO 35.

Foi encaminhado um canino não castrado, macho, sem raça definida (SRD), de 10kg e com 8 meses de idade. O tutor alega que o animal passou a manifestar claudicação súbita, sem constatação de algum trauma. Após exames semiológicos, foi observado edema e sensibilidade dolorosa na região do joelho esquerdo, além de confirmada a claudicação e incapacidade de apoiar o membro. O animal foi encaminhado ao serviço de imagem diagnóstica cuja projeção médio-lateral segue anexa. Analise a imagem e assinale a melhor opção.

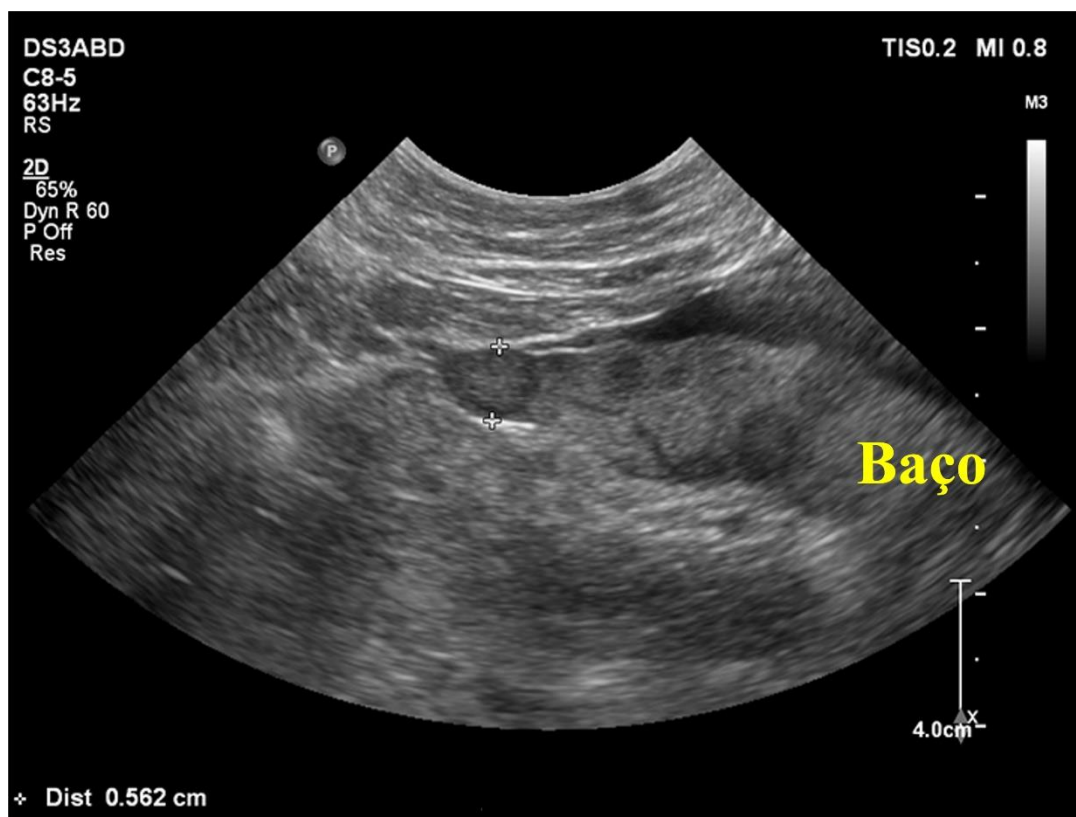


- (A) Trata-se de uma doença articular degenerativa em grau avançado.
- (B) Possível constatar evidências de ruptura de ligamento cruzado cranial.
- (C) Nota-se uma grande formação osteofítica em côndilo tibial sugestiva de uma osteoartrose.
- (D) Possível notar a crista da tíbia (tuberosidade da tíbia) deslocada de seu sítio sugerindo fratura avulsiva da crista da tíbia.
- (E) Possível notar uma evidente calcificação do ligamento patelar, sugerindo luxação patelar crônica.

QUESTÃO 36.

Um felino, sem raça definida, macho, castrado, de 15 anos de idade, foi encaminhado com queixa de vômito e diarreia há 8 semanas. O paciente possui diagnóstico prévio de diabetes mellitus e vinha sendo tratado com insulina embora ainda demonstre quadro polifágico. Diante do exposto foi

realizado exame de ultrassonografia abdominal. Analise a imagem e assinale a alternativa mais adequada.

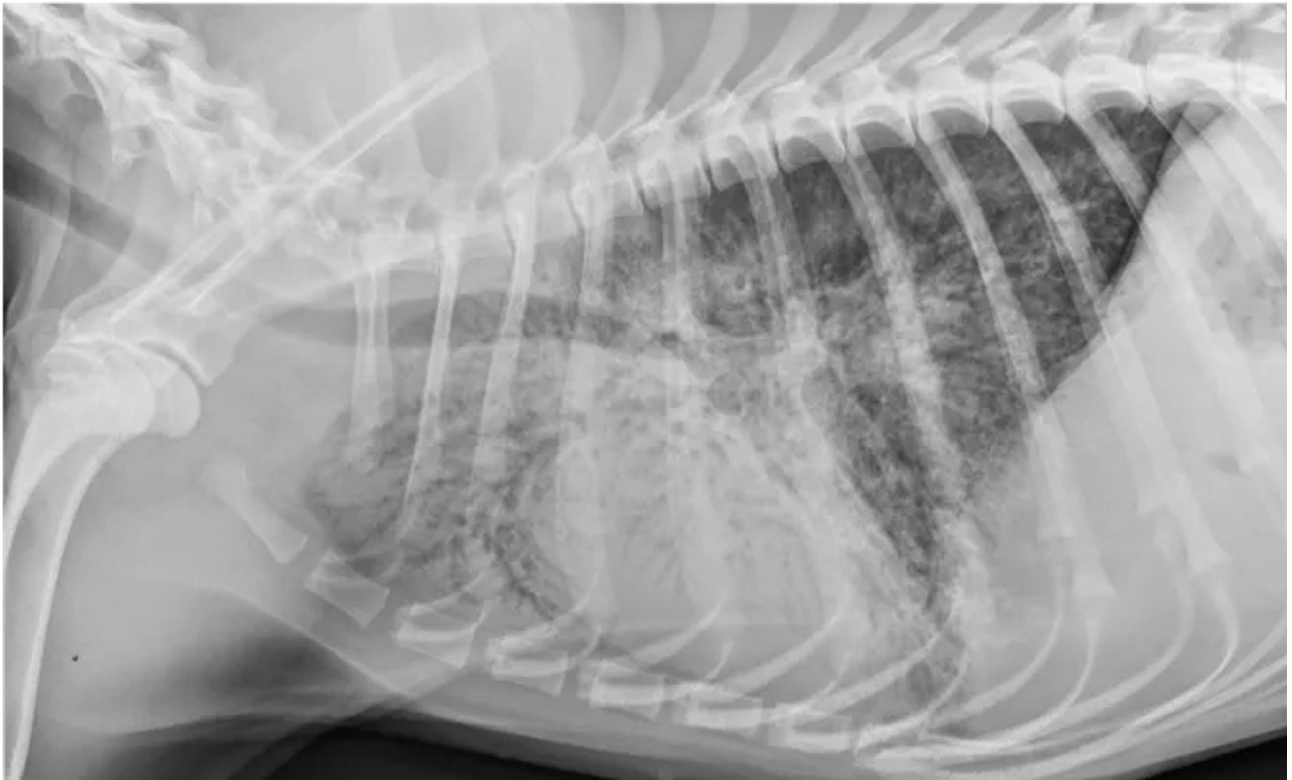


- (A) A ultrassonografia demonstra o baço com lesões em alvo, descritas como massas ou nódulos com borda hipoeoica e centro hiperecoico ou isoecoico. Tais achados condizem com carcinomatose.
- (B) Não existem evidências de neoplasia, visto que os achados são condizentes com hiperplasia nodular, comum em animais geriátricos.
- (C) A área hipoeoica localizada acima na imagem do baço denuncia a existência de ar, possivelmente fruto de ruptura gastrointestinal, sugerindo que o animal possui úlcera perfurada, o que explica os sinais clínicos apresentados.
- (D) Por se tratar de um animal diabético, é comum a observação de estruturas nodulares hipoeoicas no baço. Tais achados apenas confirmam se tratar de um paciente diabético não controlado. Possivelmente este irá requerer ajustes na terapia para a diabetes, não havendo relação com neoplasia esplênica.
- (E) É possível notar nódulos esplênicos, sendo um deles medindo 0,56cm. Tais achados são compatíveis com quadros hiperglicêmicos o que é esperado no caso do felino diabético.

Referência bibliográfica da imagem: Katherine Suter, DVM, BluePearl Specialty & Emergency Pet Hospital, Waltham, Massachusetts. David M. Schmidt, DVM, DACVR, Massachusetts Veterinary Referral Hospital, Woburn, Massachusetts Quiz: Metastasis or No Metastasis: Radiography & Ultrasonography. Clinician's brief, January/february 2021. Web exclusive. <https://www.cliniciansbrief.com/article/quiz-metastasis-or-no-metastasis-radiography-ultrasonography>

QUESTÃO 37.

Um labrador, de 5 anos foi encaminhado com a queixa de tosse aguda, letargia e inapetência. O exame semiológico acusou dispneia e febre. Foi solicitado hemograma que apontou leucocitose com desvio à esquerda. Diante do quadro foi obtida imagem radiográfica anexa. Analise as sentenças e assinale a mais adequada.

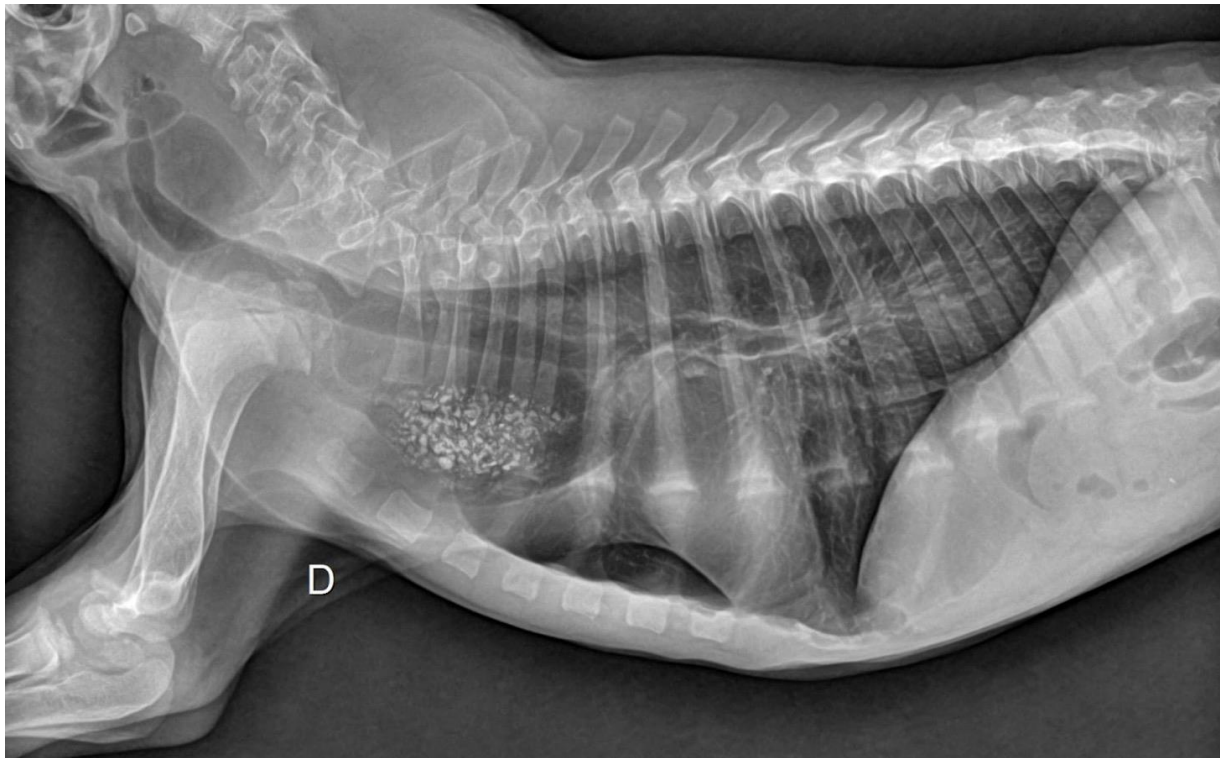


- (A) Está evidente o predomínio de padrão bronquial, resultado de um processo de bronquite aguda, possivelmente de fundo bacteriano.
- (B) A imagem acusa o predomínio do padrão intersticial reticular (não estruturado) compatível com broncopneumonia vírica.
- (C) A imagem demonstra predomínio de padrão pulmonar alveolar com broncograma aéreo em região cranioventral. Associados aos demais exames, tais achados sugerem broncopneumonia.
- (D) Existe notado aumento da silhueta cardíaca associado a um padrão pulmonar intersticial reticular. Estes achados condizem com uma endocardite valvular, o que explica o leucograma inflamatório e a febre.
- (E) Existe um marcado padrão pulmonar vascular cranioventral associado com aumento da radiopacidade difusa, o que sugere derrame pleural. Estes achados, associados ao hemograma e a febre, condizem com uma pleuropatia inflamatória.

Referência bibliográfica da imagem: Douglas Palma, DVM, DACVIM (SAIM), The Animal Medical Center, New York, New York. Common Pulmonary Diseases in Dogs. Clinician's brief, October 2016. https://www.cliniciansbrief.com/article/common-pulmonary-diseases-dogs?utm_medium=email&utm_source=Clinician%27s+Brief+Newsletter&utm_campaign=Online+220211&oly_enc_id=4135D6714701A3X

QUESTÃO 38.

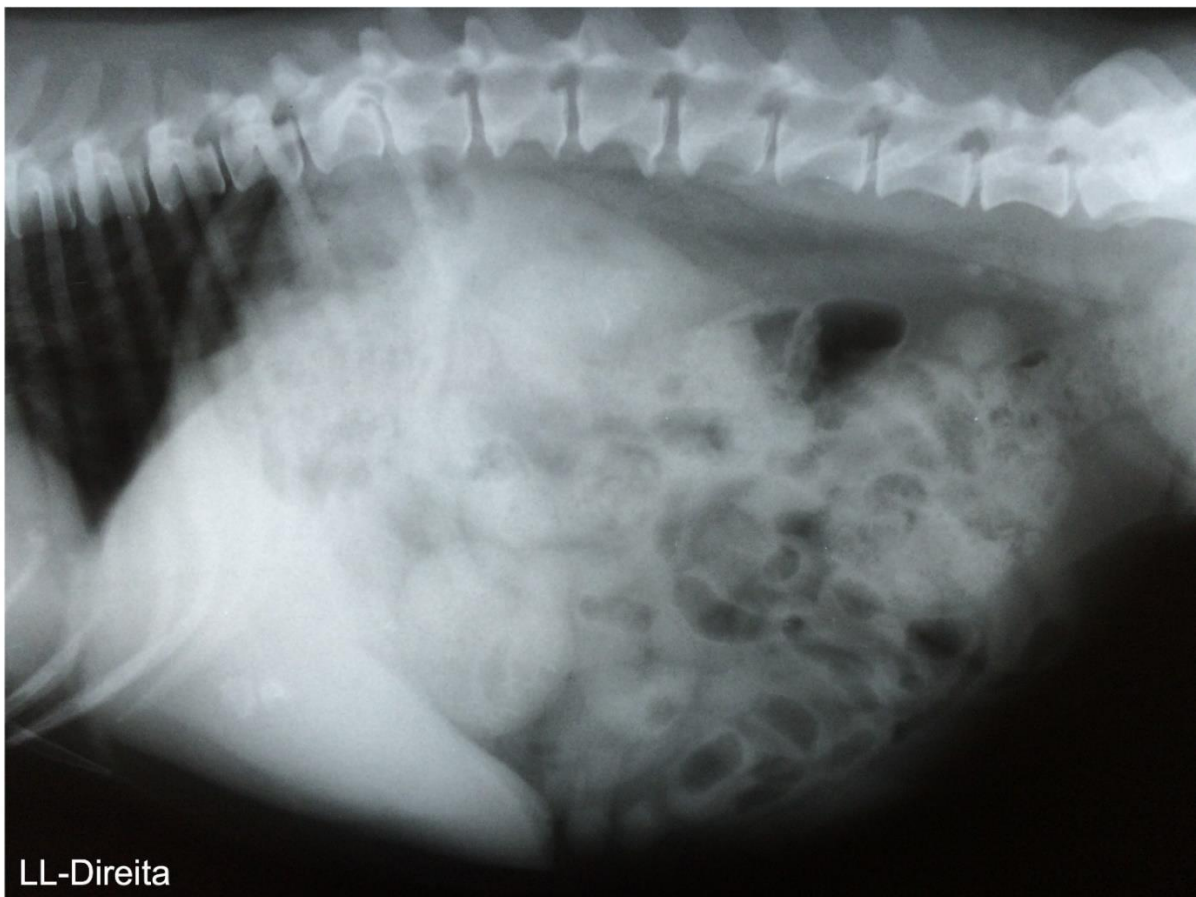
Um canino, da raça pastor alemão, macho e de 1 mês de idade foi conduzido pelo tutor que se queixava expulsão do alimento pela boca poucas horas após alimentação. Também relatou magreza e retardo no ganho de peso. Após exames clínicos foi solicitado exame radiográfico que segue. Analise a imagem e assinale a alternativa mais adequada.



- (A) É possível notar deslocamento da traqueia cervical, compatível com um timoma.
- (B) Existe evidente dilatação da traqueia cervical, compatível com má formação ou obstrução traqueal.
- (C) Existe notada dilatação esofágica localizada após a base cardíaca, sugerindo hérnia de hiato. Recomenda-se estudo contrastado para confirmação desta condição.
- (D) É notada presença de estruturas radiopacas em região de lobos pulmonares craniais, sugestivo de pneumonia por corpo estranho ou aspirativa.
- (E) Existe dilatação esofágica com acúmulo de material radiopaco em região anterior à base cardíaca. Tais achados sugerem megaesôfago, o que justifica a realização de estudo contrastado.

QUESTÃO 39.

Uma cadela da raça schnauzer, de 8 anos, castrada e pesando 8kg foi encaminhada com a suspeita de hipercortisolismo (hiperadrenocorticismo, síndrome de Cushing). Foram realizados diversos exames auxiliares, dentre eles o exame radiográfico em anexo. Analise a imagem e assinale a alternativa mais adequada.



- (A) É possível notar aumento do baço, sugerindo reação inflamatória sistêmica ou neoplasia esplênica.
- (B) Existe aumento hepático com possível observação de corpo estranho radiopaco em duodeno.
- (C) Existe acúmulo de gás em toda extensão do intestino delgado, causando uma dilatação extrema, o que sugere quadro de íleo mecânico.
- (D) Nota-se estrutura radiopaca em topografia de vesícula biliar compatível com cálculo biliar.
- (E) Existe estrutura radiopaca em topografia de região pilórica causando dilatação gástrica resultando na síndrome do retardo do esvaziamento gástrico apresentado por este paciente.

QUESTÃO 40.

O exame de ecodopplercardiografia permite uma série de avaliações, EXCETO?

- (A) Diagnóstico do tipo de arritmia cardíaca.
- (B) Estrutura anatômica cardíaca.
- (C) Função miocárdica.
- (D) Movimento do coração em tempo real.
- (E) Detecção e análise do fluxo sanguíneo dentro das câmaras cardíacas e grandes vasos.

RASCUNHO DE RESPOSTAS

	A	B	C	D	E
1					
2					
3					
4					
5					
6					
7					
8					
9					
10					
11					
12					
13					
14					
15					
16					
17					
18					
19					
20					
21					
22					
23					
24					
25					
26					
27					
28					
29					
30					
31					
32					
33					
34					
35					
36					
37					
38					
39					
40					