

**PROVA TEÓRICA DE SELEÇÃO DE CANDIDATOS ÀS VAGAS DO
PROGRAMA DE RESIDÊNCIA EM MEDICINA VETERINÁRIA DA UFV
PARA INGRESSO EM 2023**

CLÍNICA MÉDICA DE CÃES E GATOS

ORIENTAÇÕES GERAIS

1. Esta prova contém 40 questões, cada uma delas valendo 1,25 (um vírgula vinte e cinco) pontos. Valor da prova teórica = 50 pontos.
2. Confira a numeração das questões e o número de páginas, antes de responder a prova. Em caso de falhas na impressão, solicite imediatamente substituição do Caderno.
3. Questão de múltipla escolha contém apenas uma alternativa correta.
4. Utilize apenas caneta esferográfica azul ou preta para preencher a folha de respostas.
5. Não é permitida a utilização de nenhum material de consulta ou a comunicação com outros candidatos.
6. A duração da prova será de quatro horas (8h às 12h).
7. Não se esqueça de assinar todas as folhas de respostas antes de entregá-la ao fiscal.
8. A desobediência a qualquer uma das determinações constantes nas presentes instruções poderá implicar na anulação da prova.

TEXTO PARA AS QUESTÕES 01 A 03:

A Leptospirose é uma doença infecciosa febril de início abrupto, cujo espectro clínico, em humanos, pode variar desde um processo inaparente até formas graves. No Brasil, é uma doença endêmica; torna-se epidêmica em períodos chuvosos, principalmente nas capitais e nas regiões metropolitanas, devido às enchentes associadas à aglomeração populacional de baixa renda, condições inadequadas de saneamento e alta infestação de roedores infectados. Algumas ocupações facilitam o contato com as leptospirosas, como trabalhadores em limpeza e desentupimento de esgotos, garis, catadores de lixo, agricultores, veterinários, tratadores de animais, pescadores, magarefes, laboratoristas, militares e bombeiros, entre outras. Possui como agente etiológico a bactéria helicoidal (espiroqueta) aeróbica obrigatória do gênero *Leptospira*, da qual está classificada até o momento em 23 espécies incluindo 10 espécies patogênicas, 6 intermediárias e 7 saprofíticas. *L. interrogans* é considerada a espécie patogênica mais importante. No Brasil, os sorovares *Icterohaemorrhagiae* e *Copenhageni* estão relacionados aos casos mais graves. Os principais reservatórios são os roedores das espécies *Rattus norvegicus* (ratazana ou rato de esgoto), *Rattus rattus* (rato de telhado ou rato-preto) e *Mus musculus* (camundongo ou catita). Esses animais não desenvolvem a doença quando infectados e albergam a leptospira nos rins, eliminando-a viva no meio ambiente e contaminando água, solo e alimentos. Já a leptospirose canina representa um sério problema sanitário devido à proximidade estabelecida entre os seres humanos e os cães (Guia de Vigilância em Saúde, 2021).

QUESTÃO 01.

Com relação a Leptospirose, analise as asserções a seguir:

O ser humano é apenas hospedeiro acidental e terminal, dentro da cadeia de transmissão.

PORQUE

A infecção humana resulta da exposição direta ou indireta a urina de animais infectados e a transmissão pessoa a pessoa é rara, mas pode ocorrer pelo contato com urina, sangue, secreções e tecidos de pessoas infectadas.

Com base nas asserções, assinale a opção correta.

- (A) As duas asserções são proposições verdadeiras e a segunda é uma justificativa correta da primeira.
- (B) As duas asserções são proposições verdadeiras, mas a segunda não é uma justificativa correta da primeira.
- (C) A primeira asserção é uma proposição verdadeira e a segunda, uma proposição falsa.
- (D) A primeira asserção é uma proposição falsa e a segunda, uma proposição verdadeira.
- (E) Tanto a primeira quanto a segunda asserções são proposições falsas.

QUESTÃO 02.

Em relação aos roedores, a estratégia de controle será definida com base no conhecimento prévio da biologia e do comportamento dos roedores, de acordo com seus habitats em cada área (domiciliar, peridomiciliar ou silvestre). Dessa forma, o controle pode abranger duas linhas de ação, a antirratização e a desratização. Sobre a antirratização, analise as afirmações e assinale a alternativa INCORRETA.

- (A) Eliminar todos os resíduos, entulhos e objetos inúteis que possam servir para abrigos, tocas e ninhos de roedores, bem como reduzir suas fontes de água e alimento.
- (B) Armazenar insumos e produtos agrícolas (grãos, hortigranjeiros e frutas) em silos ou tulhas situados a uma distância mínima de 30 m do domicílio.
- (C) Caso não exista coleta regular, os lixos orgânicos e inorgânicos devem ser enterrados separadamente, com adição de raticidas ao lixo orgânico, para impedir a proliferação dos roedores.
- (D) Remover diariamente, no período noturno, as sobras dos alimentos de animais domésticos.
- (E) Os produtos armazenados no interior dos domicílios devem ser conservados em recipientes fechados e a 40 cm do solo. Essa altura é necessária para se realizar a limpeza com maior facilidade.

QUESTÃO 03.

A Leptospirose é considerada uma doença que possui alto risco ocupacional, uma vez que determinados seguimentos de trabalhadores estão mais expostos a infecção. Sobre a transmissão da Leptospirose, analise as afirmações a seguir.

- I. Penetração do microrganismo através da pele com presença de lesões.
- II. Penetração do microrganismo através da pele íntegra imersa por longos períodos em água contaminada.
- III. Contato com sangue, tecidos e órgãos de animais infectados.
- IV. Transmissão acidental em laboratórios.
- V. Contato com urina, sangue, secreções e tecidos de pessoas infectadas.

Com relação as afirmações, é correto apenas o que se afirma em:

- (A) I e II

- (B) IV e V
- (C) I, IV e V
- (D) I, II, III e V
- (E) I, II, IV e V

TEXTO PARA AS QUESTÕES 04 E 05:

A Raiva é uma antroponose transmitida ao ser humano pela inoculação do vírus presente na saliva e nas secreções do animal infectado, principalmente pela mordedura e lambedura. Caracteriza-se como encefalite progressiva e aguda que apresenta letalidade de aproximadamente 100%. O vírus da raiva (*Rabies lyssavirus*) pertence à ordem *Mononegavirales*, família *Rhabdoviridae* e gênero *Lyssavirus*. Possui aspecto de projétil e o seu genoma é constituído por RNA de fita simples. Apenas os mamíferos transmitem e são acometidos pelo vírus da raiva (Guia de Vigilância em Saúde, 2021).

QUESTÃO 04.

Por finalidade didática, considera-se que a cadeia epidemiológica da doença apresenta quatro ciclos de transmissão: urbano, rural, silvestre aéreo e silvestre terrestre. Sobre os ciclos de transmissão da Raiva, analise as afirmações a seguir.

- I. No Brasil, caninos e felinos constituem as principais fontes de infecção nas áreas urbanas.
- II. Na zona rural, a doença afeta animais de produção, como bovinos, equinos, caprinos e ovinos.
- III. Os quirópteros (morcegos) são os responsáveis pela manutenção do ciclo silvestre aéreo.
- IV. Carnívoros silvestres, marsupiais e primatas apresentam importância epidemiológica nos ciclos silvestres terrestre da raiva.
- V. O ciclo rural é passível de eliminação, por dispor de medidas eficientes de prevenção, tanto em relação ao homem quanto à fonte de infecção.

Com relação as afirmações, é correto apenas o que se afirma em:

- (A) I e II
- (B) IV e V
- (C) I, IV e V
- (D) I, II, III e IV
- (E) I, II, IV e V

QUESTÃO 05.

Com relação a raiva, muita atenção é dada as condutas após agressões causadas por cães e gatos, analise as asserções a seguir:

Mesmo se o animal estiver sadio no momento da agressão (acidente), é importante que seja mantido em observação por dez dias.

PORQUE

Nos cães e nos gatos a eliminação de vírus pela saliva ocorre de dois a cinco dias antes do aparecimento dos sinais clínicos e persiste durante toda a evolução da doença. A morte do animal acontece, em média, entre cinco e sete dias após a apresentação dos sintomas.

Com base nas asserções, assinale a opção correta.

- (A) As duas asserções são proposições verdadeiras e a segunda é uma justificativa correta da primeira.
- (B) As duas asserções são proposições verdadeiras, mas a segunda não é uma justificativa correta da primeira.
- (C) A primeira asserção é uma proposição verdadeira e a segunda, uma proposição falsa.
- (D) A primeira asserção é uma proposição falsa e a segunda, uma proposição verdadeira.
- (E) Tanto a primeira quanto a segunda asserções são proposições falsas.

TEXTO PARA AS QUESTÕES 06 A 08:

As arboviroses transmitidas pelo mosquito *Aedes aegypti* constituem-se como um dos principais problemas de saúde pública no mundo. A dengue é a arbovirose urbana de maior relevância nas Américas, e possui como agente etiológico o vírus dengue (DENV), que possui com quatro sorotipos. A chikungunya é causada pelo vírus chikungunya (CHIKV), um arbovírus artritogênico, que apresenta genoma de RNA de fita simples, amplamente distribuído no Brasil. O CHIKV é transmitido pela picada de mosquitos do gênero *Aedes*: *A. aegypti* e *A. albopictus*. O vírus Zika (ZIKV) é um arbovírus cujo genoma é formado RNA de fita simples de sentido positivo, cujos modos de transmissão, além do vetorial, incluem transfusão de sangue e transplante de órgãos, além da transmissão sexual. Os vírus DENV, CHIKV e ZIKV são arbovírus (*Arthropod-borne virus*), ou seja, são vírus transmitidos por artrópodes. São assim denominados não somente por sua veiculação através de artrópodes, mas, principalmente, pelo fato de parte de seu ciclo replicativo ocorrer nos insetos. As arboviroses urbanas, por compartilharem diversos sinais clínicos semelhantes e a dificuldade da suspeita inicial pelo profissional de saúde pode, em algum grau, dificultar a adoção de manejo clínico adequado e,

consequentemente, predispor à ocorrência de formas graves, levando eventualmente a óbitos (Guia de Vigilância em Saúde, 2021).

QUESTÃO 06.

Os três arbovírus podem ser transmitidos ao homem por via vetorial, vertical e transfusional. A principal forma é a vetorial, que ocorre pela picada de fêmeas de *Aedes aegypti* infectadas, no ciclo humano-vetor-humano. Ainda sobre o vetor *Aedes aegypti*, assinale a alternativa INCORRETA.

- (A) Na natureza, esses três arbovírus são mantidos entre mosquitos *Aedes aegypti*, principalmente por intermédio da transmissão transovariana.
- (B) O vetor *Aedes aegypti* pode se infectar ao picar uma pessoa infectada no período virêmico, dando início ao Período de Incubação Extrínseco (PIE).
- (C) Apesar de realizar a amplificação do vírus na natureza, *Aedes aegypti* não pode ser considerado um reservatório dos arbovírus, uma vez que o mosquito não desenvolve a forma clínica da doença.
- (D) O Período de Incubação Extrínseco (PIE) corresponde ao tempo decorrido desde a ingestão de sangue virêmico, pelo mosquito *Aedes aegypti* suscetível, até o surgimento do vírus na saliva do inseto.
- (E) Após o Período de Incubação Extrínseco (PIE), o mosquito *Aedes aegypti* permanece infectante até o final da sua vida, sendo capaz de transmitir o vírus para o homem.

QUESTÃO 07.

Com relação as ações de controle das arboviroses e seus vetores, é comum ocorrer confusão no que compete a cada seguimento da Vigilância em Saúde executar. Dessa forma, nas afirmações a seguir, marque com VE as atribuições da Vigilância Epidemiológica e com VA as atribuições da Vigilância Ambiental:

- () Notificar e investigar oportunamente os casos suspeitos de dengue, chikungunya e Zika.
- () Realizar pesquisa entomológica, preferencialmente com armadilhas (ovitrampas ou larvitrapas), em ciclos semanais.
- () Acompanhar, de forma contínua, a evolução temporal desses agravos, e detectar efetivamente mudanças no padrão de ocorrência, surtos e epidemias.
- () Realizar aplicações espaciais de inseticida a ultrabaixo volume (UBV) para controle de surtos ou epidemias.
- () Integrar as informações de vigilância de casos, vigilância entomológica e vigilância laboratorial.

Assinale a alternativa que apresenta a sequência correta:

- (A) VE – VA – VE – VE – VA
- (B) VE – VA – VE – VA – VE
- (C) VE – VE – VA – VE – VA
- (D) VA – VE – VA – VA – VE
- (E) VA – VA – VE – VE – VA

QUESTÃO 08.

A Vigilância Entomológica dos mosquitos do gênero *Aedes*, tem como objetivo a construção de indicadores que irão orientar as ações de controle desse vetor. Os principais indicadores entomológicos para o gênero *Aedes* são:

Sigla	Nome	Descrição
IPO	Índice de Positividade de Ovo	Número de armadilhas positivas / número de armadilhas examinadas x 100
IDO	Índice de Densidade de Ovo	Número de ovos / número de armadilhas positivas
IIP	Índice de Infestação Predial	Número de imóveis positivos para as larvas de <i>Aedes</i> / número de imóveis inspecionados x 100
IB	Índice de Breteau	Número de recipientes positivos / número de imóveis inspecionados x 100

Sobre a interpretação desses indicadores, assinale alternativa INCORRETA:

- (A) IPO indica a porcentagem de armadilhas positivas em determinada área.
- (B) IDO indica o número médio de ovos por armadilha positiva em determinada área.
- (C) IB permite redirecionar as campanhas educativas, com enfoque nos principais criadouros de cada localidade ou região.
- (D) IIP não considera o número dos recipientes positivos nem o potencial produtivo de cada recipiente. Mas indica o percentual de domicílios positivos.
- (E) IPO e IDO, permitem, respectivamente, inferir sobre a distribuição e a densidade do vetor em determinada área.

QUESTÃO 09.

Embora todo o arcabouço conceitual e legal do Sistema Único de Saúde (SUS) esteja presente na Constituição Federal de 1988, a Lei nº 8.080, de 1990 é considerada a Lei Orgânica do SUS, uma vez que dispõe sobre as condições para a promoção, proteção e recuperação da saúde, a organização e o funcionamento dos serviços correspondentes e dá outras providências. Com relação aos fundamentos legais do SUS muito se fala sobre seus princípios e diretrizes, com maior ênfase para a Universalidade, Integralidade, Equidade e Regionalização. No entanto, existem outros princípios e diretrizes. Marque a seguir a alternativa que NÃO apresenta um princípio ou diretriz do SUS, de acordo com a Lei nº 8.080, 1990:

- (A) Preservação da autonomia das pessoas na defesa de sua integridade física e moral.
- (B) Utilização da epidemiologia para o estabelecimento de prioridades, a alocação de recursos e a orientação programática.
- (C) Centralização político-administrativa, com direção única em cada esfera de governo (locais, municipais, regionais, estaduais e nacional).
- (D) Participação social por meio da efetivação dos conselhos de saúde (locais, municipais, regionais, estaduais e nacional) e da realização de conferências de saúde.
- (E) Integração em nível executivo das ações de saúde, meio ambiente e saneamento básico.

QUESTÃO 10.

A Portaria nº 2.488, de 2011, aprova a Política Nacional de Atenção Básica, estabelecendo a revisão de diretrizes e normas para a organização da Atenção Básica, para a Estratégia Saúde da Família (ESF) e o Programa de Agentes Comunitários de Saúde (PACS). Essa política é um marco para a Medicina Veterinária, por inserir o profissional médico veterinário como membro da ESF. No entanto, 11 anos após a promulgação dessa portaria, ainda existem dúvidas sobre o lugar que o veterinário ocupa dentro da equipe de Saúde da Família (eSF) e no Núcleos de Apoio à Saúde da Família (NASF). De acordo com a Portaria nº 2.488, de 2011, assinale a alternativa CORRETA:

- (A) A presença do médico veterinário no NASF 1 e 2 é obrigatória, independentemente do número de profissionais na eSF ou do tamanho do município em questão.
- (B) A presença do médico veterinário no NASF é obrigatória apenas em municípios com mais de 100.000 habitantes e mais de 20 eSF.
- (C) A presença do médico veterinário no NASF 1 é facultativa e, no NASF 2 é obrigatória, independentemente do número de profissionais na eSF ou do tamanho do município em questão.
- (D) A presença do médico veterinário no NASF é facultativa e depende do número de profissionais que compõem as eSF.
- (E) A presença do médico veterinário no NASF é definida pelos gestores municipais, seguindo os critérios e dados epidemiológicos e, as necessidades locais das eSF.

QUESTÕES MULTIDISCIPLINARES

QUESTÃO 11.

Um felino de dois anos de idade foi trazido ao Hospital Veterinário para consulta, com queixa principal de não estar se alimentando bem, estar salivando muito e com traços de sangue na saliva. Após exame físico, o médico veterinário solicitou uma radiografia com o animal anestesiado. Assinale a alternativa com a doença cujo exame complementar de escolha NÃO é a radiografia para o diagnóstico final.

- (A) Abscesso periapical
- (B) Reabsorção odontoclástica dos felinos
- (C) Fratura dentária estendendo-se abaixo da gengiva
- (D) Estomatite linfoplasmocitária dos felinos
- (E) Nenhuma das anteriores

QUESTÃO 12.

A ultrassonografia é um exame de imagem cada vez mais utilizado na medicina veterinária por fornecer informações importantes para o diagnóstico de uma doença, para direcionar o tratamento e permitir avaliação de prognóstico. Quanto a esse exame, assinale a alternativa CORRETA.

- (A) É o exame de escolha para diagnóstico final de ureter ectópico em fêmeas com incontinência urinária.
- (B) A ultrassonografia é altamente específica no exame de massas esplênicas, permitindo a diferenciação entre neoplasia e abscesso esplênicos.
- (C) As características ultrassonográficas de uma intussuscepção permitem seu diagnóstico final pela ultrassonografia.
- (D) As características ultrassonográficas observadas em alterações prostáticas permitem a diferenciação entre neoplasia prostática e prostatite e, portanto, o diagnóstico final.

(E) A ultrassonografia é altamente sensível para detectar nódulos pulmonares pela técnica de FAST torácico.

QUESTÃO 13.

Analise a seguinte situação clínica: Paciente canino adulto, de meia idade, fêmea castrada, com quadro agudo de prostração, anorexia e marcante icterícia. No hemograma apresenta leucocitose com desvio a esquerda regenerativo e anemia com hematócrito menor do que 15%. Contagem de reticulócitos elevada (reticulocitose). Presença de policromatofilia, anisocitose e esferocitose na avaliação morfológica das hemácias. ALT e fosfatase alcalina normais. Ultrassom abdominal demonstrou hepatomegalia, esplenomegalia e discreta lama biliar. Considerando os achados acima, assinale abaixo a alternativa correta.

- (A) Os achados são indicativos de anemia hemolítica autoimune
- (B) Os achados são característicos de insuficiência hepática aguda
- (C) Em caso de aumento amilase e lipase confirmaria uma pancreatite aguda
- (D) Os achados sugerem doença hepática crônica
- (E) A colecistite é o provável diagnóstico pelos achados ultrassonográficos

QUESTÃO 14.

No atendimento emergencial de cães, pode ser difícil diferenciar a dispneia de origem respiratória daquela de origem cardíaca. Qual das análises sanguíneas abaixo indica estiramento de cardiomiócitos e é útil para auxiliar nessa diferenciação?

- (A) Aumento de lactato
- (B) Aumento de troponinas
- (C) Aumento de creatinina
- (D) Aumento de fosfatase alcalina
- (E) Aumento de peptídeos natriuréticos

QUESTÃO 15.

Urinalise: sobre o significado da presença de cilindros céreos na análise do sedimento urinário de cães, assinale a alternativa CORRETA.

- (A) Está relacionada a infecção urinária por bastonetes Gram-negativos
- (B) É indicativa de cálculo renal
- (C) Indica degeneração tubular crônica
- (D) É indicativa de doença renal aguda
- (E) É considerada normal quando não excede 0,3 por campo (400x)

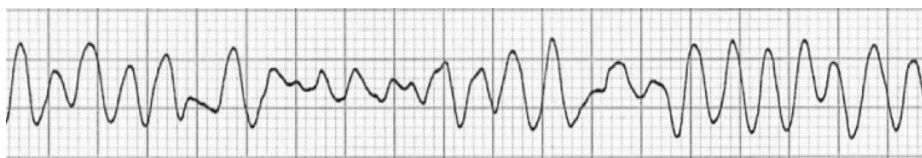
QUESTÃO 16.

Hematologia: na análise das células da série neutrofílica de cães e gatos nos casos de processos infecciosos, principalmente bacterianos, são características indicativas de infecção grave, EXCETO.

- (A) Basofilia citoplasmática
- (B) Presença de corpúsculo de Döhle
- (C) Neutrófilos em anel, rosca ou donuts
- (D) Presença de corpúsculos de Heinz
- (E) Neutrófilos gigantes

QUESTÃO 17.

Cão, macho, 18 anos, 20 kg, cardiopata, após indução anestésica com propofol e durante a laringoscopia direta, apresentou perda do sinal da oximetria de pulso e o seguinte traçado no eletrocardiograma. Foi confirmada ausência de pulso.



DII, 50 mm/s, 10mm/1 mV

Nessas condições, assinale a alternativa que representa a sequência CORRETA para abordagem desse paciente:

- (A) Iniciar compressões torácicas com frequência mínima de 100 por minuto.
- (B) Iniciar compressões torácicas seguidas de administração intravenosa de adrenalina.
- (C) Administrar adrenalina intravenosa, seguida de compressões torácicas.
- (D) Administrar imediatamente choque, seguido de compressões torácicas.

(E) Administrar amiodarona 5 mg/kg ou lidocaína 2 mg/kg intravenosa, seguido de aplicação de adrenalina intravenosa.

QUESTÃO 18.

Sobre a oximetria de pulso, assinale a afirmativa INCORRETA:

- (A) Um paciente que possui PaO₂ de 200 mmHg terá a mesma saturação da oxihemoglobina de um paciente com PaO₂ de 500 mmHg.
- (B) A oximetria de pulso é um método confiável para avaliar se a ventilação do paciente está adequada.
- (C) O oxímetro de pulso utiliza luz infravermelha e vermelha para determinar a porcentagem de oxihemoglobina e permite avaliação contínua da oxigenação do sangue do paciente.
- (D) Icterícia grave, edema, metemoglobinemia e vasoconstrição periférica podem prejudicar a acurácia da oximetria de pulso.
- (E) O oxímetro de pulso é um indicador indireto de perfusão periférica, por meio da avaliação da onda pletismográfica.

QUESTÃO 19.

O trauma é um dos principais motivos de consulta e causa de óbitos na rotina de um hospital veterinário. Os traumas mais comuns são decorrentes de acidentes automobilísticos, brigas entre animais, quedas, agressões físicas, queimaduras e feridas provocadas por arma de fogo. Sobre esse assunto, analise as afirmações a seguir.

- I. Todos os traumas recentes devem ser avaliados sistematicamente buscando identificar as lesões de risco de morte para poder instaurar o tratamento correto.
- II. Na fase inicial do trauma, a avaliação das vias aéreas deve ser a última etapa da abordagem ao paciente politraumatizado.
- III. As principais causas de morte nas primeiras horas após o trauma são falência respiratória, hemorragia e choque.
- IV. Quando existe a suspeita de um trauma encefálico, o paciente deve ser mantido com a cabeça elevada entre 30 e 40 graus para que as veias jugulares sejam comprimidas diminuindo assim a pressão intracraniana.
- V. O trauma com comprometimento esplênico pode causar hemorragia encapsulada gerando um hematoma esplênico, ou hemoperitônio, quando existe ruptura da cápsula esplênica.

Com relação as afirmações, é correto apenas o que se afirma em:

- (A) II, III e V
- (B) IV e V
- (C) I, III e V
- (D) I, II e V
- (E) I, II, IV e V

QUESTÃO 20.

A quimioterapia antineoplásica consiste no emprego de substâncias químicas isoladas ou em combinação, com o objetivo de tratar as neoplasias malignas. Com relação às modalidades e definições da quimioterapia, relacione a Coluna 1 à Coluna 2.

Coluna 1	Coluna 2
1. Quimioterapia neoadjuvante ou citorrredutora	<input type="checkbox"/> Associação de vários citotóxicos que atuam com diferentes mecanismos de ação, sinergicamente, com a finalidade de diminuir a dose de cada fármaco individual e aumentar a potência terapêutica de todas as substâncias juntas.
2. Quimioterapia curativa.	<input type="checkbox"/> Usada para pacientes, quando o câncer não pode mais ser curado, mas é possível controlar a doença, oferecendo mais tempo e qualidade de vida através do controle dos sintomas da doença, como no caso da quimioterapia metronômica.
3. Quimioterapia adjuvante ou profilática.	<input type="checkbox"/> Tem a finalidade de curar pacientes com neoplasias malignas para os quais representa o principal tratamento (podendo ou não estar associada à cirurgia e à radioterapia), como no caso do Tumor Venéreo Transmissível. O termo é utilizado como possibilidade ou intenção.
4. Monoquimioterapia	<input type="checkbox"/> É administrada após a cirurgia para destruir as células cancerígenas remanescentes do procedimento cirúrgico ou mesmo disseminadas, que não podem ser visualizadas pelos exames de imagem.
5. Quimioterapia paliativa.	<input type="checkbox"/> Indicada para a redução de tumores locais e regionalmente avançados que, no momento, são irrisecáveis ou não, como em casos de mastocitoma. Tem também, a finalidade de garantir melhor margem de segurança e/ou o prognóstico do paciente, como no caso da eletroquimioterapia.
6. Poliquimioterapia	<input type="checkbox"/> Utilização de um único fármaco para tratamento da neoplasia.

- (A) 6 – 3 – 1 – 2 – 5 – 4
- (B) 6 – 5 – 2 – 3 – 1 – 4
- (C) 2 – 1 – 3 – 5 – 4 – 6
- (D) 6 – 5 – 4 – 2 – 3 – 1.
- (E) 1 – 3 – 6 – 5 – 4 – 2

QUESTÕES CLÍNICA MÉDICA DE CÃES E GATOS

QUESTÃO 21.

Assinale a alternativa que MELHOR representa o diagnóstico para um gato jovem, 2 anos de idade, com estertor respiratório, dispneia inspiratória, secreção nasal serosa-mucopurulenta, cabeça inclinada e nistagmo.

- (A) Bronquite felina
- (B) Pólipo nasofaríngeo
- (C) Infecção por *Chlamydophila*
- (D) Infecção por *Bordetella bronchiseptica*
- (E) Carcinoma de células escamosas no plano nasal

QUESTÃO 22.

Sobre o uso de calcitriol no tratamento de cães com doença renal crônica, assinale a alternativa INCORRETA:

- (A) O seu uso na hiperfosfatemia é indicado pois auxilia na redução sérica dos níveis de fósforo.
- (B) É indicada a sua administração no período noturno e sem alimento para reduzir o risco de hipercalcemia.
- (C) O calcitriol pode promover hipercalcúria e por isso deve ser utilizado com cautela em animais suscetíveis à urolitíase de oxalato.
- (D) Devido a tendência de levar à hipercalcemia, deve-se evitar o seu uso em conjunto com outras fontes de cálcio, como o carbonato de cálcio.
- (E) A principal finalidade do seu uso é modular a síntese do PTH e assim minimizar a manifestação e progressão do hiperparatireoidismo secundário renal.

QUESTÃO 23.

Um cão foi sedado com dexmedetomidina para a realização de laringoscopia. Após a administração do fármaco, notou-se intensa bradicardia e bloqueio atrioventricular de primeiro grau. Dentre os fármacos abaixo, assinale a alternativa QUE REPRESENTA o antagonista do fármaco utilizado.

- (A) Efedrina
- (B) Atropina
- (C) Naloxona
- (D) Flumazenil
- (E) Atipamezole

QUESTÃO 24.

Qual das alternativas abaixo É CONSIDERADA a principal alteração laboratorial nas doenças glomerulares.

- (A) Piúria
- (B) Hematúria
- (C) Proteinúria
- (D) Hipoalbuminemia
- (E) Hipercolesterolemia

QUESTÃO 25.

Considerando gatos assintomáticos com cardiomiopatia hipertrófica, o aumento moderado a grave do átrio esquerdo é um achado QUE ORIENTA a:

- (A) Progressão do estágio A para B1.
- (B) Progressão do estágio B1 para o B2.
- (C) Progressão do estágio B2 para o C.
- (D) Progressão do estágio C para o D.
- (E) Progressão do estágio D para o E.

QUESTÃO 26.

São indicações para a realização de diálise peritoneal, EXCETO:

- (A) Intoxicação por barbitúrico
- (B) Encefalopatia hepática severa
- (C) Pacientes com oligúria ou anúria

- (D) Efusão abdominal por hipoalbuminemia grave
- (E) Edema pulmonar por insuficiência cardíaca congestiva refratária a terapias convencionais

QUESTÃO 27.

Assinale a alternativa CORRETA. Considerando um paciente canino com coinfeções por *Ancylostoma spp.*, *Toxocara spp.* e *Giardia spp.*, qual seria o antiparasitário de escolha para o tratamento simultâneo destes agentes:

- (A) Fembendazol
- (B) Praziquantel
- (C) Ivermectina
- (D) Sulfametoxazol
- (E) Metronidazol

QUESTÃO 28.

Assinale a alternativa CORRETA. Sobre os gastroprotetores, é correto afirmar que:

- (A) Omeprazol é indicado em todos os pacientes com vômito, independente da gravidade
- (B) Omeprazol é contraindicado em felinos
- (C) Omeprazol e demais inibidores da bomba de prótons são considerados antiácidos mais potentes do que os antagonistas H₂ (ranitidina, famotidina)
- (D) Sucralfato atua principalmente diminuindo a produção de ácido clorídrico no estômago
- (E) Famotidina exerce efeito antiácido inibindo a bomba hidrogênio-potássio-ATPase nas células parietais gástricas.

QUESTÃO 29.

Assinale a alternativa CORRETA. Paciente canino adulto jovem com inapetência e vômitos crônicos recorrentes. Aos exames iniciais as alterações foram linfocitose e relação sódio:potássio de 25. Qual seria o provável diagnóstico:

- (A) Gastrite crônica
- (B) Doença renal crônica
- (C) Pancreatite crônica
- (D) Insuficiência pancreática exócrina
- (E) Hipoadrenocorticism

QUESTÃO 30.

Assinale a alternativa CORRETA. Em um paciente com diarreia crônica persistente com envolvimento do intestino delgado condizente com síndrome má absorptiva podemos ter seguintes achados, exceto:

- (A) Diarreia de pequeno volume
- (B) Emaciação
- (C) Esteatorreia
- (D) Hipocobalaminemia
- (E) Hipoalbuminemia

QUESTÃO 31.

Assinale a alternativa CORRETA. Em relação ao exame neurológico, os achados de déficit proprioceptivo, ataxia, andar em círculos e convulsões indicam disfunção:

- (A) Cerebelar
- (B) Vestibular periférica
- (C) Cerebral
- (D) Troncoencefálica
- (E) Medular cervical

QUESTÃO 32.

Assinale a alternativa CORRETA. Paciente apresentando tetraplegia flácida com reflexos segmentares nos quatro membros diminuídos a ausentes, é sugestivo de:

- (A) Discopatia cervical
- (B) Discopatia toracolombar
- (C) Discopatia lombossacal
- (D) Polineuropatia periférica
- (E) Disfunção cerebelar

QUESTÃO 33.

Assinale a alternativa CORRETA. Um paciente canino boxer de 5 anos é apresentado com paraparesia de início súbito, com déficits proprioceptivos mais pronunciados no membro pélvico direito do que no esquerdo. O diagnóstico provável é:

- (A) Hérnia de disco tipo II
- (B) Espondilomielopatia cervical
- (C) Embolismo fibrocartilaginoso
- (D) Discoespondilite
- (E) Estenose lombossacral degenerativa

QUESTÃO 34.

Boa esfoliação celular, células redondas, núcleos ligeiramente excêntricos, cromatina granular, nucléolos únicos e vacuolização uniforme citoplasmática. Essa descrição confere com:

- (A) TVT
- (B) Mastocitoma
- (C) Linfoma
- (D) Histiocitoma
- (E) Plasmocitoma

QUESTÃO 35.

Assinale o agente etiológico mais provável. Utilizam a ceratina como fonte nutricional, causam foliculite e ocasionalmente lesões profundas na pele tipo pseudomicetoma:

- (A) *Microsporum sp.*
- (B) *Malassezia sp.*
- (C) *Candida sp.*
- (D) *Histoplasma sp.*
- (E) *Sporothrix sp.*

QUESTÃO 36.

Sobre a demodicose, assinale a alternativa INCORRETA:

- (A) Componente genético está provavelmente envolvido na patogênese da demodicose canina juvenil.
- (B) Em cães adultos, diferente dos jovens, a imunossupressão em geral não participa da patogênese da demodicose.
- (C) Comedões, alopecia, descamação e furúnculos são sinais clínicos da demodicose canina.
- (D) Estudos recentes têm encorajado o uso das isoxazolinias no tratamento da demodicose canina.
- (E) Terapia antimicrobiana sistêmica pode não ser necessária na demodicose canina.

QUESTÃO 37.

Em relação à dermatite atópica canina, assinale a alternativa CORRETA:

- (A) Agentes tópicos (umectantes, emolientes), embora prescritos com frequência, não auxiliam no tratamento.
- (B) O uso de repositores da barreira epidérmica funcionam como placebo, não sendo úteis para o controle dos sinais clínicos.
- (C) Oclacitinib é um inibidor da JAK1 e possui atividade antimicrobiana e antipruriginosa.
- (D) Ciclosporina sistêmica é ótima escolha para os casos agudos (fase reativa).
- (E) O Lokivetmab é um anticorpo monoclonal anti IL-31, sendo considerado uma opção terapêutica segura e eficiente.

QUESTÃO 38.

Em relação às piodermites em cães, assinale a alternativa INCORRETA:

- (A) Inicialmente, a terapia tópica antimicrobiana deve ser usada como única terapia para os casos de piodermite da superfície ou superficiais não complicadas.
- (B) *Staphylococcus pseudintermedius* é considerado um dos principais patógenos das piodermites.
- (C) A pústula íntegra é a lesão preferida para coleta de material para o exame citológico.
- (D) A terapia empírica, baseada na história clínica detalhada, é considerada adequada para os casos suspeitos de piodermite por MRSP (SPRM).
- (E) Indicativos para proceder cultivo e antibiograma (sensibilidade) incluem: menos de 50% de redução lesional após duas semanas de terapia sistêmica e aparecimento de novas lesões com duas semanas de terapia antimicrobiana.

QUESTÃO 39.

Em relação às endocrinopatias, assinale a alternativa INCORRETA:

- (A) Tireoidite linfocítica e atrofia idiopática da tireóide são consideradas causas primárias do hipotireoidismo canino.
- (B) Hipotireoidismo secundário pode ser causado por corticoterapia sistêmica.
- (C) Síndrome vestibular e neuropatia periférica não fazem parte do conjunto dos sinais clínicos do hipotireoidismo canino.
- (D) Piodermite e seborreia são sinais clínicos comuns ao hipotireoidismo canino; explicação para as infecções envolve a imunossupressão oriunda da hipofunção da imunidade celular.
- (E) A concentração sérica de fT4 sofre menos influência de enfermidades sistêmicas do que o TT4.

QUESTÃO 40.

Para as afirmativas dermatológicas abaixo, assinale a alternativa INCORRETA:

- (A) A pesquisa pelas enfermidades de base, como as endocrinopatias e hipersensibilidades, é importante nos casos de malasseziose, pois possui impacto na estratégia terapêutica.
- (B) A malasseziose felina pode ser um marcador cutâneo de enfermidade sistêmica importante como neoplasias internas.
- (C) Mensuração das enzimas hepáticas esta indicada na terapia a longo prazo com itraconazol.
- (D) Os testes alérgicos “*in vivo ou in vitro*” estão indicados para a seleção dos alérgenos para a imunoterapia específica, mas não possuem indicação para o diagnóstico da dermatite atópica.
- (E) Não existem evidências científicas que a ciclosporina oral, imunoterapia alérgeno específica, glicocorticóides tópicos e sistêmicos funcionem no tratamento da dermatite atópica canina.

RASCUNHO DE RESPOSTAS

	A	B	C	D	E
1					
2					
3					
4					
5					
6					
7					
8					
9					
10					
11					
12					
13					
14					
15					
16					
17					
18					
19					
20					
21					
22					
23					
24					
25					
26					
27					
28					
29					
30					
31					
32					
33					
34					
35					
36					
37					
38					
39					
40					