

**PROVA TEÓRICA DE SELEÇÃO DE CANDIDATOS ÀS VAGAS DO
PROGRAMA DE RESIDÊNCIA EM MEDICINA VETERINÁRIA DA UFV
PARA INGRESSO EM 2023**

ANESTESIOLOGIA

ORIENTAÇÕES GERAIS

1. Esta prova contém 40 questões, cada uma delas valendo 1,25 (um vírgula vinte e cinco) pontos. Valor da prova teórica = 50 pontos.
2. Confira a numeração das questões e o número de páginas, antes de responder a prova. Em caso de falhas na impressão, solicite imediatamente substituição do Caderno.
3. Questão de múltipla escolha contém apenas uma alternativa correta.
4. Utilize apenas caneta esferográfica azul ou preta para preencher a folha de respostas.
5. Não é permitida a utilização de nenhum material de consulta ou a comunicação com outros candidatos.
6. A duração da prova será de quatro horas (8h às 12h).
7. Não se esqueça de assinar todas as folhas de respostas antes de entregá-la ao fiscal.
8. A desobediência a qualquer uma das determinações constantes nas presentes instruções poderá implicar na anulação da prova.

QUESTÕES DE SAÚDE PÚBLICA

TEXTO PARA AS QUESTÕES 01 A 03:

A Leptospirose é uma doença infecciosa febril de início abrupto, cujo espectro clínico, em humanos, pode variar desde um processo inaparente até formas graves. No Brasil, é uma doença endêmica; torna-se epidêmica em períodos chuvosos, principalmente nas capitais e nas regiões metropolitanas, devido às enchentes associadas à aglomeração populacional de baixa renda, condições inadequadas de saneamento e alta infestação de roedores infectados. Algumas ocupações facilitam o contato com as leptospirosas, como trabalhadores em limpeza e desentupimento de esgotos, garis, catadores de lixo, agricultores, veterinários, tratadores de animais, pescadores, magarefes, laboratoristas, militares e bombeiros, entre outras. Possui como agente etiológico a bactéria helicoidal (espiroqueta) aeróbica obrigatória do gênero *Leptospira*, da qual está classificada até o momento em 23 espécies incluindo 10 espécies patogênicas, 6 intermediárias e 7 saprofíticas. *L. interrogans* é considerada a espécie patogênica mais importante. No Brasil, os sorovares *Icterohaemorrhagiae* e *Copenhageni* estão relacionados aos casos mais graves. Os principais reservatórios são os roedores das espécies *Rattus norvegicus* (ratazana ou rato de esgoto), *Rattus rattus* (rato de telhado ou rato-preto) e *Mus musculus* (camundongo ou catita). Esses animais não desenvolvem a doença quando infectados e albergam a leptospira nos rins, eliminando-a viva no meio ambiente e contaminando água, solo e alimentos. Já a leptospirose canina representa um sério problema sanitário devido à proximidade estabelecida entre os seres humanos e os cães (Guia de Vigilância em Saúde, 2021).

QUESTÃO 01.

Com relação a Leptospirose, analise as asserções a seguir:

O ser humano é apenas hospedeiro acidental e terminal, dentro da cadeia de transmissão.

PORQUE

A infecção humana resulta da exposição direta ou indireta a urina de animais infectados e a transmissão pessoa a pessoa é rara, mas pode ocorrer pelo contato com urina, sangue, secreções e tecidos de pessoas infectadas.

Com base nas asserções, assinale a opção correta.

- (A) As duas asserções são proposições verdadeiras e a segunda é uma justificativa correta da primeira.
- (B) As duas asserções são proposições verdadeiras, mas a segunda não é uma justificativa correta da primeira.
- (C) A primeira asserção é uma proposição verdadeira e a segunda, uma proposição falsa.
- (D) A primeira asserção é uma proposição falsa e a segunda, uma proposição verdadeira.
- (E) Tanto a primeira quanto a segunda asserções são proposições falsas.

QUESTÃO 02.

Em relação aos roedores, a estratégia de controle será definida com base no conhecimento prévio da biologia e do comportamento dos roedores, de acordo com seus habitats em cada área (domiciliar, peridomiciliar ou silvestre). Dessa forma, o controle pode abranger duas linhas de ação, a antirratização e a desratização. Sobre a antirratização, analise as afirmações e assinale a alternativa INCORRETA.

- (A) Eliminar todos os resíduos, entulhos e objetos inúteis que possam servir para abrigos, tocas e ninhos de roedores, bem como reduzir suas fontes de água e alimento.
- (B) Armazenar insumos e produtos agrícolas (grãos, hortigranjeiros e frutas) em silos ou tulhas situados a uma distância mínima de 30 m do domicílio.
- (C) Caso não exista coleta regular, os lixos orgânicos e inorgânicos devem ser enterrados separadamente, com adição de raticidas ao lixo orgânico, para impedir a proliferação dos roedores.
- (D) Remover diariamente, no período noturno, as sobras dos alimentos de animais domésticos.
- (E) Os produtos armazenados no interior dos domicílios devem ser conservados em recipientes fechados e a 40 cm do solo. Essa altura é necessária para se realizar a limpeza com maior facilidade.

QUESTÃO 03.

A Leptospirose é considerada uma doença que possui alto risco ocupacional, uma vez que determinados seguimentos de trabalhadores estão mais expostos a infecção. Sobre a transmissão da Leptospirose, analise as afirmações a seguir.

- I. Penetração do microrganismo através da pele com presença de lesões.
- II. Penetração do microrganismo através da pele íntegra imersa por longos períodos em água contaminada.
- III. Contato com sangue, tecidos e órgãos de animais infectados.
- IV. Transmissão acidental em laboratórios.
- V. Contato com urina, sangue, secreções e tecidos de pessoas infectadas.

Com relação as afirmações, é correto apenas o que se afirma em:

- (A) I e II

- (B) IV e V
- (C) I, IV e V
- (D) I, II, III e V
- (E) I, II, IV e V

TEXTO PARA AS QUESTÕES 04 E 05:

A Raiva é uma antroponose transmitida ao ser humano pela inoculação do vírus presente na saliva e nas secreções do animal infectado, principalmente pela mordedura e lambedura. Caracteriza-se como encefalite progressiva e aguda que apresenta letalidade de aproximadamente 100%. O vírus da raiva (*Rabies lyssavirus*) pertence à ordem *Mononegavirales*, família *Rhabdoviridae* e gênero *Lyssavirus*. Possui aspecto de projétil e o seu genoma é constituído por RNA de fita simples. Apenas os mamíferos transmitem e são acometidos pelo vírus da raiva (Guia de Vigilância em Saúde, 2021).

QUESTÃO 04.

Por finalidade didática, considera-se que a cadeia epidemiológica da doença apresenta quatro ciclos de transmissão: urbano, rural, silvestre aéreo e silvestre terrestre. Sobre os ciclos de transmissão da Raiva, analise as afirmações a seguir.

- I. No Brasil, caninos e felinos constituem as principais fontes de infecção nas áreas urbanas.
- II. Na zona rural, a doença afeta animais de produção, como bovinos, equinos, caprinos e ovinos.
- III. Os quirópteros (morcegos) são os responsáveis pela manutenção do ciclo silvestre aéreo.
- IV. Carnívoros silvestres, marsupiais e primatas apresentam importância epidemiológica nos ciclos silvestres terrestre da raiva.
- V. O ciclo rural é passível de eliminação, por dispor de medidas eficientes de prevenção, tanto em relação ao homem quanto à fonte de infecção.

Com relação as afirmações, é correto apenas o que se afirma em:

- (A) I e II
- (B) IV e V
- (C) I, IV e V
- (D) I, II, III e IV
- (E) I, II, IV e V

QUESTÃO 05.

Com relação a raiva, muita atenção é dada as condutas após agressões causadas por cães e gatos, analise as asserções a seguir:

Mesmo se o animal estiver sadio no momento da agressão (acidente), é importante que seja mantido em observação por dez dias.

PORQUE

Nos cães e nos gatos a eliminação de vírus pela saliva ocorre de dois a cinco dias antes do aparecimento dos sinais clínicos e persiste durante toda a evolução da doença. A morte do animal acontece, em média, entre cinco e sete dias após a apresentação dos sintomas.

Com base nas asserções, assinale a opção correta.

- (A) As duas asserções são proposições verdadeiras e a segunda é uma justificativa correta da primeira.
- (B) As duas asserções são proposições verdadeiras, mas a segunda não é uma justificativa correta da primeira.
- (C) A primeira asserção é uma proposição verdadeira e a segunda, uma proposição falsa.
- (D) A primeira asserção é uma proposição falsa e a segunda, uma proposição verdadeira.
- (E) Tanto a primeira quanto a segunda asserções são proposições falsas.

TEXTO PARA AS QUESTÕES 06 A 08:

As arboviroses transmitidas pelo mosquito *Aedes aegypti* constituem-se como um dos principais problemas de saúde pública no mundo. A dengue é a arbovirose urbana de maior relevância nas Américas, e possui como agente etiológico o vírus dengue (DENV), que possui com quatro sorotipos. A chikungunya é causada pelo vírus chikungunya (CHIKV), um arbovírus artritogênico, que apresenta genoma de RNA de fita simples, amplamente distribuído no Brasil. O CHIKV é transmitido pela picada de mosquitos do gênero *Aedes*: *A. aegypti* e *A. albopictus*. O vírus Zika (ZIKV) é um arbovírus cujo genoma é formado RNA de fita simples de sentido positivo, cujos modos de transmissão, além do vetorial, incluem transfusão de sangue e transplante de órgãos, além da transmissão sexual. Os vírus DENV, CHIKV e ZIKV são arbovírus (*Arthropod-borne virus*), ou seja, são vírus transmitidos por artrópodes. São assim denominados não somente por sua veiculação através de artrópodes, mas, principalmente, pelo fato de parte de seu ciclo replicativo ocorrer nos insetos. As arboviroses urbanas, por compartilharem diversos sinais clínicos semelhantes e a dificuldade da suspeita inicial pelo profissional de saúde pode, em algum grau, dificultar a adoção de manejo clínico adequado e,

consequentemente, predispor à ocorrência de formas graves, levando eventualmente a óbitos (Guia de Vigilância em Saúde, 2021).

QUESTÃO 06.

Os três arbovírus podem ser transmitidos ao homem por via vetorial, vertical e transfusional. A principal forma é a vetorial, que ocorre pela picada de fêmeas de *Aedes aegypti* infectadas, no ciclo humano-vetor-humano. Ainda sobre o vetor *Aedes aegypti*, assinale a alternativa INCORRETA.

- (A) Na natureza, esses três arbovírus são mantidos entre mosquitos *Aedes aegypti*, principalmente por intermédio da transmissão transovariana.
- (B) O vetor *Aedes aegypti* pode se infectar ao picar uma pessoa infectada no período virêmico, dando início ao Período de Incubação Extrínseco (PIE).
- (C) Apesar de realizar a amplificação do vírus na natureza, *Aedes aegypti* não pode ser considerado um reservatório dos arbovírus, uma vez que o mosquito não desenvolve a forma clínica da doença.
- (D) O Período de Incubação Extrínseco (PIE) corresponde ao tempo decorrido desde a ingestão de sangue virêmico, pelo mosquito *Aedes aegypti* suscetível, até o surgimento do vírus na saliva do inseto.
- (E) Após o Período de Incubação Extrínseco (PIE), o mosquito *Aedes aegypti* permanece infectante até o final da sua vida, sendo capaz de transmitir o vírus para o homem.

QUESTÃO 07.

Com relação as ações de controle das arboviroses e seus vetores, é comum ocorrer confusão no que compete a cada seguimento da Vigilância em Saúde executar. Dessa forma, nas afirmações a seguir, marque com VE as atribuições da Vigilância Epidemiológica e com VA as atribuições da Vigilância Ambiental:

- () Notificar e investigar oportunamente os casos suspeitos de dengue, chikungunya e Zika.
- () Realizar pesquisa entomológica, preferencialmente com armadilhas (ovitrampas ou larvitrapas), em ciclos semanais.
- () Acompanhar, de forma contínua, a evolução temporal desses agravos, e detectar efetivamente mudanças no padrão de ocorrência, surtos e epidemias.
- () Realizar aplicações espaciais de inseticida a ultrabaixo volume (UBV) para controle de surtos ou epidemias.
- () Integrar as informações de vigilância de casos, vigilância entomológica e vigilância laboratorial.

Assinale a alternativa que apresenta a sequência correta:

- (A) VE – VA – VE – VE – VA
- (B) VE – VA – VE – VA – VE
- (C) VE – VE – VA – VE – VA
- (D) VA – VE – VA – VA – VE
- (E) VA – VA – VE – VE – VA

QUESTÃO 08.

A Vigilância Entomológica dos mosquitos do gênero *Aedes*, tem como objetivo a construção de indicadores que irão orientar as ações de controle desse vetor. Os principais indicadores entomológicos para o gênero *Aedes* são:

Sigla	Nome	Descrição
IPO	Índice de Positividade de Ovo	Número de armadilhas positivas / número de armadilhas examinadas x 100
IDO	Índice de Densidade de Ovo	Número de ovos / número de armadilhas positivas
IIP	Índice de Infestação Predial	Número de imóveis positivos para as larvas de <i>Aedes</i> / número de imóveis inspecionados x 100
IB	Índice de Breteau	Número de recipientes positivos / número de imóveis inspecionados x 100

Sobre a interpretação desses indicadores, assinale alternativa INCORRETA:

- (A) IPO indica a porcentagem de armadilhas positivas em determinada área.
- (B) IDO indica o número médio de ovos por armadilha positiva em determinada área.
- (C) IB permite redirecionar as campanhas educativas, com enfoque nos principais criadouros de cada localidade ou região.
- (D) IIP não considera o número dos recipientes positivos nem o potencial produtivo de cada recipiente. Mas indica o percentual de domicílios positivos.
- (E) IPO e IDO, permitem, respectivamente, inferir sobre a distribuição e a densidade do vetor em determinada área.

QUESTÃO 09.

Embora todo o arcabouço conceitual e legal do Sistema Único de Saúde (SUS) esteja presente na Constituição Federal de 1988, a Lei nº 8.080, de 1990 é considerada a Lei Orgânica do SUS, uma vez que dispõe sobre as condições para a promoção, proteção e recuperação da saúde, a organização e o funcionamento dos serviços correspondentes e dá outras providências. Com relação aos fundamentos legais do SUS muito se fala sobre seus princípios e diretrizes, com maior ênfase para a Universalidade, Integralidade, Equidade e Regionalização. No entanto, existem outros princípios e diretrizes. Marque a seguir a alternativa que NÃO apresenta um princípio ou diretriz do SUS, de acordo com a Lei nº 8.080, 1990:

- (A) Preservação da autonomia das pessoas na defesa de sua integridade física e moral.
- (B) Utilização da epidemiologia para o estabelecimento de prioridades, a alocação de recursos e a orientação programática.
- (C) Centralização político-administrativa, com direção única em cada esfera de governo (locais, municipais, regionais, estaduais e nacional).
- (D) Participação social por meio da efetivação dos conselhos de saúde (locais, municipais, regionais, estaduais e nacional) e da realização de conferências de saúde.
- (E) Integração em nível executivo das ações de saúde, meio ambiente e saneamento básico.

QUESTÃO 10.

A Portaria nº 2.488, de 2011, aprova a Política Nacional de Atenção Básica, estabelecendo a revisão de diretrizes e normas para a organização da Atenção Básica, para a Estratégia Saúde da Família (ESF) e o Programa de Agentes Comunitários de Saúde (PACS). Essa política é um marco para a Medicina Veterinária, por inserir o profissional médico veterinário como membro da ESF. No entanto, 11 anos após a promulgação dessa portaria, ainda existem dúvidas sobre o lugar que o veterinário ocupa dentro da equipe de Saúde da Família (eSF) e no Núcleos de Apoio à Saúde da Família (NASF). De acordo com a Portaria nº 2.488, de 2011, assinale a alternativa CORRETA:

- (A) A presença do médico veterinário no NASF 1 e 2 é obrigatória, independentemente do número de profissionais na eSF ou do tamanho do município em questão.
- (B) A presença do médico veterinário no NASF é obrigatória apenas em municípios com mais de 100.000 habitantes e mais de 20 eSF.
- (C) A presença do médico veterinário no NASF 1 é facultativa e, no NASF 2 é obrigatória, independentemente do número de profissionais na eSF ou do tamanho do município em questão.
- (D) A presença do médico veterinário no NASF é facultativa e depende do número de profissionais que compõem as eSF.
- (E) A presença do médico veterinário no NASF é definida pelos gestores municipais, seguindo os critérios e dados epidemiológicos e, as necessidades locais das eSF.

QUESTÕES MULTIDISCIPLINARES

QUESTÃO 11.

Um felino de dois anos de idade foi trazido ao Hospital Veterinário para consulta, com queixa principal de não estar se alimentando bem, estar salivando muito e com traços de sangue na saliva. Após exame físico, o médico veterinário solicitou uma radiografia com o animal anestesiado. Assinale a alternativa com a doença cujo exame complementar de escolha NÃO é a radiografia para o diagnóstico final.

- (A) Abscesso periapical
- (B) Reabsorção odontoclástica dos felinos
- (C) Fratura dentária estendendo-se abaixo da gengiva
- (D) Estomatite linfoplasmocitária dos felinos
- (E) Nenhuma das anteriores

QUESTÃO 12.

A ultrassonografia é um exame de imagem cada vez mais utilizado na medicina veterinária por fornecer informações importantes para o diagnóstico de uma doença, para direcionar o tratamento e permitir avaliação de prognóstico. Quanto a esse exame, assinale a alternativa CORRETA.

- (A) É o exame de escolha para diagnóstico final de ureter ectópico em fêmeas com incontinência urinária.
- (B) A ultrassonografia é altamente específica no exame de massas esplênicas, permitindo a diferenciação entre neoplasia e abscesso esplênicos.
- (C) As características ultrassonográficas de uma intussuscepção permitem seu diagnóstico final pela ultrassonografia.
- (D) As características ultrassonográficas observadas em alterações prostáticas permitem a diferenciação entre neoplasia prostática e prostatite e, portanto, o diagnóstico final.

(E) A ultrassonografia é altamente sensível para detectar nódulos pulmonares pela técnica de FAST torácico.

QUESTÃO 13.

Analise a seguinte situação clínica: Paciente canino adulto, de meia idade, fêmea castrada, com quadro agudo de prostração, anorexia e marcante icterícia. No hemograma apresenta leucocitose com desvio a esquerda regenerativo e anemia com hematócrito menor do que 15%. Contagem de reticulócitos elevada (reticulocitose). Presença de policromatofilia, anisocitose e esferocitose na avaliação morfológica das hemácias. ALT e fosfatase alcalina normais. Ultrassom abdominal demonstrou hepatomegalia, esplenomegalia e discreta lama biliar. Considerando os achados acima, assinale abaixo a alternativa correta.

- (A) Os achados são indicativos de anemia hemolítica autoimune
- (B) Os achados são característicos de insuficiência hepática aguda
- (C) Em caso de aumento amilase e lipase confirmaria uma pancreatite aguda
- (D) Os achados sugerem doença hepática crônica
- (E) A colecistite é o provável diagnóstico pelos achados ultrassonográficos

QUESTÃO 14.

No atendimento emergencial de cães, pode ser difícil diferenciar a dispneia de origem respiratória daquela de origem cardíaca. Qual das análises sanguíneas abaixo indica estiramento de cardiomiócitos e é útil para auxiliar nessa diferenciação?

- (A) Aumento de lactato
- (B) Aumento de troponinas
- (C) Aumento de creatinina
- (D) Aumento de fosfatase alcalina
- (E) Aumento de peptídeos natriuréticos

QUESTÃO 15.

Urinalise: sobre o significado da presença de cilindros céreos na análise do sedimento urinário de cães, assinale a alternativa CORRETA.

- (A) Está relacionada a infecção urinária por bastonetes Gram-negativos
- (B) É indicativa de cálculo renal
- (C) Indica degeneração tubular crônica
- (D) É indicativa de doença renal aguda
- (E) É considerada normal quando não excede 0,3 por campo (400x)

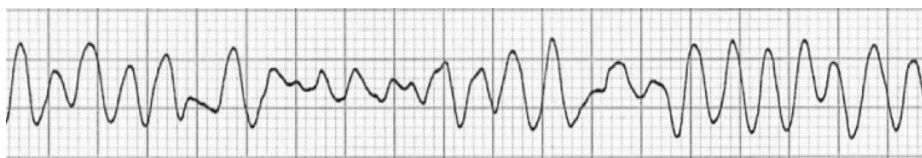
QUESTÃO 16.

Hematologia: na análise das células da série neutrofílica de cães e gatos nos casos de processos infecciosos, principalmente bacterianos, são características indicativas de infecção grave, EXCETO.

- (A) Basofilia citoplasmática
- (B) Presença de corpúsculo de Döhle
- (C) Neutrófilos em anel, rosca ou donuts
- (D) Presença de corpúsculos de Heinz
- (E) Neutrófilos gigantes

QUESTÃO 17.

Cão, macho, 18 anos, 20 kg, cardiopata, após indução anestésica com propofol e durante a laringoscopia direta, apresentou perda do sinal da oximetria de pulso e o seguinte traçado no eletrocardiograma. Foi confirmada ausência de pulso.



DII, 50 mm/s, 10mm/1 mV

Nessas condições, assinale a alternativa que representa a sequência CORRETA para abordagem desse paciente:

- (A) Iniciar compressões torácicas com frequência mínima de 100 por minuto.
- (B) Iniciar compressões torácicas seguidas de administração intravenosa de adrenalina.
- (C) Administrar adrenalina intravenosa, seguida de compressões torácicas.
- (D) Administrar imediatamente choque, seguido de compressões torácicas.

(E) Administrar amiodarona 5 mg/kg ou lidocaína 2 mg/kg intravenosa, seguido de aplicação de adrenalina intravenosa.

QUESTÃO 18.

Sobre a oximetria de pulso, assinale a afirmativa INCORRETA:

- (A) Um paciente que possui PaO₂ de 200 mmHg terá a mesma saturação da oxihemoglobina de um paciente com PaO₂ de 500 mmHg.
- (B) A oximetria de pulso é um método confiável para avaliar se a ventilação do paciente está adequada.
- (C) O oxímetro de pulso utiliza luz infravermelha e vermelha para determinar a porcentagem de oxihemoglobina e permite avaliação contínua da oxigenação do sangue do paciente.
- (D) Icterícia grave, edema, metemoglobinemia e vasoconstrição periférica podem prejudicar a acurácia da oximetria de pulso.
- (E) O oxímetro de pulso é um indicador indireto de perfusão periférica, por meio da avaliação da onda pletismográfica.

QUESTÃO 19.

O trauma é um dos principais motivos de consulta e causa de óbitos na rotina de um hospital veterinário. Os traumas mais comuns são decorrentes de acidentes automobilísticos, brigas entre animais, quedas, agressões físicas, queimaduras e feridas provocadas por arma de fogo. Sobre esse assunto, analise as afirmações a seguir.

- I. Todos os traumas recentes devem ser avaliados sistematicamente buscando identificar as lesões de risco de morte para poder instaurar o tratamento correto.
- II. Na fase inicial do trauma, a avaliação das vias aéreas deve ser a última etapa da abordagem ao paciente politraumatizado.
- III. As principais causas de morte nas primeiras horas após o trauma são falência respiratória, hemorragia e choque.
- IV. Quando existe a suspeita de um trauma encefálico, o paciente deve ser mantido com a cabeça elevada entre 30 e 40 graus para que as veias jugulares sejam comprimidas diminuindo assim a pressão intracraniana.
- V. O trauma com comprometimento esplênico pode causar hemorragia encapsulada gerando um hematoma esplênico, ou hemoperitônio, quando existe ruptura da cápsula esplênica.

Com relação as afirmações, é correto apenas o que se afirma em:

- (A) II, III e V
- (B) IV e V
- (C) I, III e V
- (D) I, II e V
- (E) I, II, IV e V

QUESTÃO 20.

A quimioterapia antineoplásica consiste no emprego de substâncias químicas isoladas ou em combinação, com o objetivo de tratar as neoplasias malignas. Com relação às modalidades e definições da quimioterapia, relacione a Coluna 1 à Coluna 2.

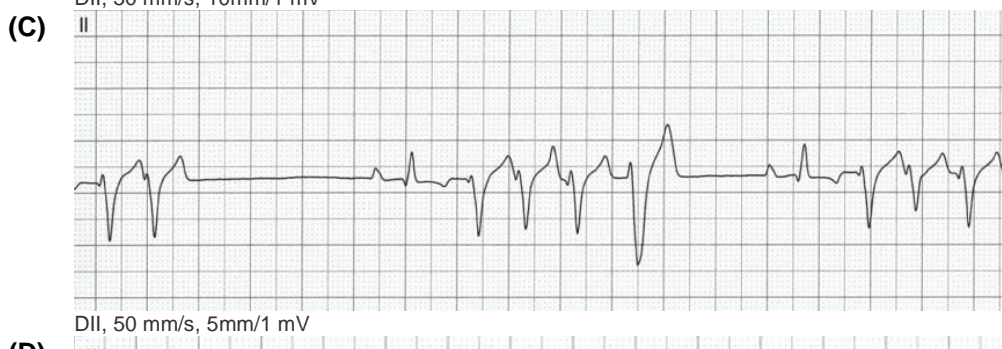
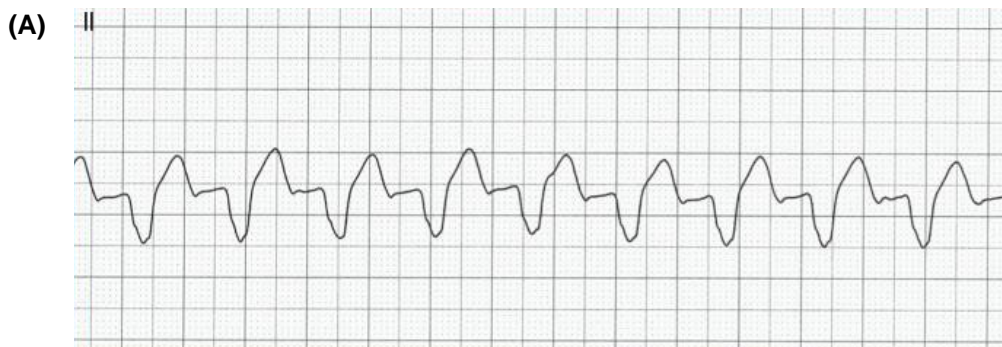
Coluna 1	Coluna 2
1. Quimioterapia neoadjuvante ou citorrredutora	<input type="checkbox"/> Associação de vários citotóxicos que atuam com diferentes mecanismos de ação, sinergicamente, com a finalidade de diminuir a dose de cada fármaco individual e aumentar a potência terapêutica de todas as substâncias juntas.
2. Quimioterapia curativa.	<input type="checkbox"/> Usada para pacientes, quando o câncer não pode mais ser curado, mas é possível controlar a doença, oferecendo mais tempo e qualidade de vida através do controle dos sintomas da doença, como no caso da quimioterapia metronômica.
3. Quimioterapia adjuvante ou profilática.	<input type="checkbox"/> Tem a finalidade de curar pacientes com neoplasias malignas para os quais representa o principal tratamento (podendo ou não estar associada à cirurgia e à radioterapia), como no caso do Tumor Venéreo Transmissível. O termo é utilizado como possibilidade ou intenção.
4. Monoquimioterapia	<input type="checkbox"/> É administrada após a cirurgia para destruir as células cancerígenas remanescentes do procedimento cirúrgico ou mesmo disseminadas, que não podem ser visualizadas pelos exames de imagem.
5. Quimioterapia paliativa.	<input type="checkbox"/> Indicada para a redução de tumores locais e regionalmente avançados que, no momento, são irrissecáveis ou não, como em casos de mastocitoma. Tem também, a finalidade de garantir melhor margem de segurança e/ou o prognóstico do paciente, como no caso da eletroquimioterapia.
6. Poliquimioterapia	<input type="checkbox"/> Utilização de um único fármaco para tratamento da neoplasia.

- (A) 6-3-1-2-5-4
- (B) 6-5-2-3-1-4
- (C) 2-1-3-5-4-6
- (D) 6-5-4-2-3-1.
- (E) 1-3-6-5-4-2

QUESTÕES ANESTESIOLOGIA

QUESTÃO 21.

Entre os traçados eletrocardiográficos abaixo, assinale aquele que representa a ocorrência de hipercalemia no cão:





QUESTÃO 22.

Dos fármacos listados abaixo, assinale aquele que exerce sua principal ação por inibição dos receptores N metil-d-aspartato (NMDA), no sistema nervoso central:

- (A) Propofol
- (B) Cetamina
- (C) Etomidato
- (D) Tiopental
- (E) Isoflurano

QUESTÃO 23.

Um fármaco está sendo administrado na velocidade de 12 ml/kg/h. Considerando que o paciente pesa 10 kg e que a concentração da solução é de 1%, a alternativa que apresenta a dose adequada (mg/kg/minuto) do fármaco é:

- (A) 200
- (B) 20
- (C) 2,0
- (D) 0,2
- (E) 0,02

QUESTÃO 24.

O propofol é, provavelmente, o anestésico mais utilizado na anestesia de pequenos animais. Analise as afirmações abaixo:

- I. Se trata de um anestésico geral para uso intramuscular, amplamente utilizado na indução e manutenção anestésica.
- II. É utilizado majoritariamente como medicação pré-anestésica.
- III. Leva à redução na resistência vascular sistêmica, ocasionando hipotensão arterial, com redução das pressões arteriais sistólica, diastólica e média.
- IV. Depressão respiratória, podendo levar a apneia, é um efeito comum.

Assim, estão CORRETAS apenas as afirmativas:

- (A) III e IV.
- (B) I e IV.
- (C) I e II.
- (D) I.
- (E) IV.

QUESTÃO 25.

Sobre o bloqueio da parede abdominal no plano do músculo transverso do abdômen, assinale a afirmativa INCORRETA:

- (A) O anestésico deve ser depositado no plano interfascial formado entre os músculos transverso abdominal e oblíquo abdominal interno.
- (B) É um bloqueio locorregional que tem por objetivo a insensibilização lateroventral da parede abdominal, devendo ser realizado bilateralmente no caso cirurgias próximas à linha mediana.
- (C) As complicações relacionadas ao bloqueio são injeção intraperitoneal, punção de órgãos abdominais, bloqueio incompleto e punção vascular inadvertida.
- (D) A técnica pode ser realizada como técnica única para intervenções intra-abdominais por promover hipalgesia visceral.
- (E) Os pontos de referência anatômica para realização da técnica são: margem caudal da última costela, crista do ílio, cicatriz umbilical, parede abdominal lateral e linha média abdominal.

QUESTÃO 26.

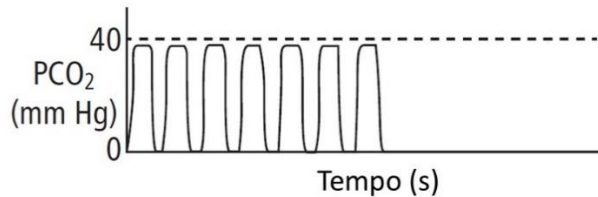
Vários tipos de circuitos anestésicos podem ser empregados na administração de anestesia inalatória, assinale a alternativa que indica o tipo de circuito que promove maior economia de anestésico inalatório e fluxo de gás fresco:

- (A) Circuito de Bain.
- (B) Circuito aberto.
- (C) Circuito fechado.
- (D) Circuito de Baraka.
- (E) Circuito de Magil.

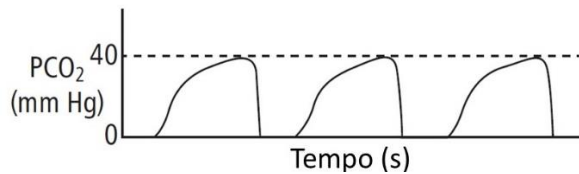
QUESTÃO 27.

Entre os capnogramas abaixo, assinale aquele que representa a ocorrência de broncoconstrição:

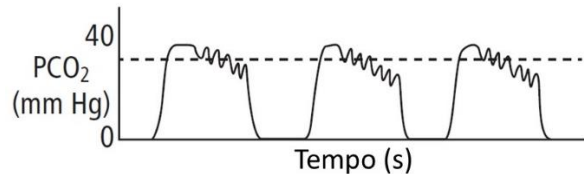
(A)



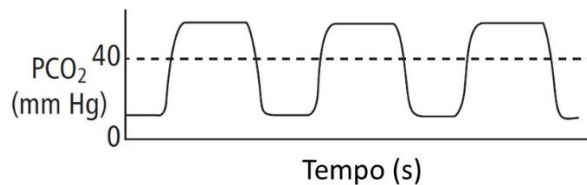
(B)



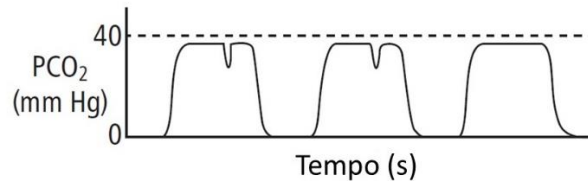
(C)



(D)

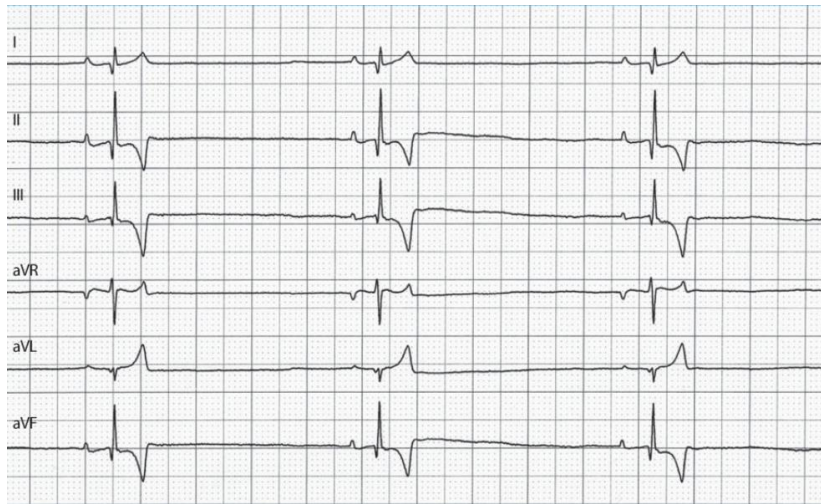


(E)



QUESTÃO 28.

Assinale o fármaco que poderia promover a alteração apresentada no traçado eletrocardiográfico apresentado abaixo:



Cão, Rottweiler, F, 2 anos.

Velocidade: 25 mm/s, calibração 10 mm/1 mV

- (A) Acepromazina
- (B) Tramadol
- (C) Midazolam
- (D) Cetamina
- (E) Dexmedetomida

QUESTÃO 29.

Qual dos seguintes nervos é tipicamente poupado quando se realiza o bloqueio do plexo braquial por meio da abordagem subescalênica?

- (A) Mediano
- (B) Musculocutâneo
- (C) Ulnar
- (D) Axilar
- (E) Radial

QUESTÃO 30.

Na reanimação cardiopulmonar em cães e gatos, indica-se para todos os modos de parada cardiorrespiratória, a administração de:

- (A) Atropina e oxigênio
- (B) Oxigênio e epinefrina
- (C) Desfibrilação e oxigênio
- (D) Cardioversão elétrica e epinefrina
- (E) Desfibrilação e atropina

QUESTÃO 31.

Assinale a alternativa que indica uma medicação pré-anestésica que produz redução na liberação de noradrenalina, redução do Débito Cardíaco e aumento da resistência vascular sistêmica, contraindicando seu uso em pacientes em choque e/ou cardiopatas.

- (A) Acepromazina
- (B) Midazolam
- (C) Fentanil
- (D) Dexmedetomidina
- (E) Morfina

QUESTÃO 32.

Os opioides constituem uma classe amplamente utilizada para o controle/tratamento da dor, seja ela aguda ou crônica. Com referência aos opioides, verifica-se que:

- (A) O remifentanil é um análogo do fentanil que é metabolizado por esterases plasmáticas, tendo como principal característica um início de ação rápido e um término de ação lento.
- (B) A nalbufina é um agonista dos receptores μ (mu) e antagonista dos receptores κ (kappa).
- (C) A metadona é um opioide sintético que atua estimulando os receptores NMDA, o que produz melhora no tratamento da dor neuropática e limita a tolerância aos opioides.

(D) O fentanil é um agonista opioide que, quando utilizado em infusão contínua, apresenta um tempo de meia-vida contexto-dependente elevado.

(E) O butorfanol, derivado sintético da morfina, é um opióide agonista parcial dos receptores μ (μ), possui pouco efeito sedativo e elevada eficácia analgésica.

QUESTÃO 33.

Dos opiodes apresentados a seguir, qual possui pior analgesia residual após infusão?

- (A) Remifentanil
- (B) Fentanil
- (C) Alfentanil
- (D) Metadona
- (E) Sulfentanil

QUESTÃO 34.

Com relação à terapia hemodinâmica perioperatória, qual é a função e a importância do cálculo da variação da pressão de pulso?

- (A) Determinar os pacientes que receberão transfusão de hemácias.
- (B) Permitir a discriminação entre respondedores e não respondedores a volume.
- (C) Indicar o uso do cateter venoso central.
- (D) Ser realizado com o paciente em ventilação espontânea.
- (E) Não auxiliar a terapia guiada por metas.

QUESTÃO 35.

A concentração de gás carbônico no sangue arterial influencia o controle do fluxo sanguíneo cerebral. Assim, a hiperventilação pode gerar:

- (A) Hipocapnia, que acidifica o liquor e produz vasoconstrição encefálica.
- (B) Hipercapnia, que alcaliniza o liquor e produz vasoconstrição encefálica.
- (C) Hipocapnia, que acidifica o liquor e produz vasodilatação encefálica.
- (D) Hipercapnia, que acidifica o liquor e produz vasodilatação encefálica.
- (E) Hipocapnia, que alcaliniza o liquor e produz vasoconstrição encefálica.

QUESTÃO 36.

Em relação à técnica de analgesia epidural em animais, é CORRETO afirmar que:

- (A) Quando administramos fármacos por via epidural, estes produzem efeitos na circulação placentária e fetal, tornando essa técnica anestésica contraindicada para animais prenhes.
- (B) O uso de anestésicos locais em baixas concentrações por via epidural tem capacidade de promover analgesia e relaxamento muscular satisfatório.
- (C) A técnica reduz a severidade das alterações cardiorrespiratórias, minimizando também os efeitos hidroeletrólíticos da anestesia, mas se trata de uma técnica de difícil execução e alto custo, não sendo utilizada em animais idosos.
- (D) Os anestésicos locais para uso epidural devem ser formulados em solução com pH alcalino para evitar irritação tecidual, mínima toxicidade local e sistêmica.
- (E) A lidocaína é o anestésico local mais comumente empregado por via epidural por ser um fármaco de longa duração e assim permitir a realização de procedimentos longos, de forma segura.

QUESTÃO 37.

Antagonistas são fármacos que agem sobre receptores específicos, porém sem atividade intrínseca, ou seja, não desencadeiam efeitos intracelulares como aqueles observados durante a estimulação destes receptores. Esse tipo de fármaco é especialmente útil em emergências, a fim de reverter os efeitos de determinados fármacos. Os antagonistas específicos para reverter os efeitos de dexmedetomidina, fentanil e diazepam são, respectivamente:

- (A) Atipamezole, naloxona e flumazenil.
- (B) Atropina, neostigmina e flumazenil.
- (C) Ioimbina, naloxona e neostigmina.
- (D) Atipamezole, atropina e ioimbina.
- (E) Atropina, escopolamina e atipamezole.

QUESTÃO 38.

Sobre os fenotiazínicos, fármacos tranquilizantes amplamente utilizados na medicação pré-anestésica de cães e gatos, é CORRETO afirmar que:

- (A) Incitam êmese em cães.
- (B) Têm ação analgésica satisfatória.
- (C) Podem levar a arritmias ventriculares.

- (D) Possuem mínimo efeito sobre a ventilação, não alterando os gases sanguíneos.
(E) Levam a um aumento transitório no valor do hematócrito em cães e equinos.

QUESTÃO 39.

Sobre riscos e complicações na anestesia, marque V para afirmativas verdadeiras e F para falsas.

- () A hipotermia durante a anestesia reduz a concentração alveolar mínima dos anestésicos inalatórios e no período pós-operatório pode causar tremores intensos que podem levar à hipoxemia.
() Quadros de depressão respiratória durante a anestesia são usualmente atribuídos à hipotermia e a fármacos opioides.
() O tratamento de bradiarritmias durante a anestesia, incluindo bradicardia sinusal e bloqueios atrioventriculares de primeiro e segundo grau, consiste no uso de moléculas simpatomiméticas.
() A reanimação cardio-cérebro-pulmonar consiste no suporte básico à vida, ou seja, restabelecimento do débito cardíaco através de massagem cardíaca e terapia com adrenalina em dose baixa, seguida por dose elevada.

Assinale a sequência CORRETA:

- (A) F, V, F, F
(B) V, F, V, V
(C) F, V, V, V
(D) V, F, F, F
(E) V, F, F, V

QUESTÃO 40.

Sobre o impacto cardiorrespiratório da ventilação mecânica ou espontânea durante a anestesia, analise as afirmativas a seguir:

- I. A pressão parcial de CO₂ no sangue arterial (PaCO₂) é diretamente proporcional ao volume minuto ajustado no ventilador.
II. O uso de volume corrente indicado para pacientes com pulmões saudáveis (10-12 mL/kg) pode causar lesão alveolar (volutrauma) em pacientes com síndrome da angústia respiratória aguda (SARA).
III. A depressão respiratória em animais sob ventilação espontânea durante a anestesia leva à hipercapnia. Isto gera aumento de catecolaminas circulantes (adrenalina e noradrenalina) com consequente estimulação cardiovascular.
IV. A fim de minimizar a atelectasia pulmonar, deve-se evitar o uso O₂ puro (100%) sempre que possível durante a anestesia geral. Para prevenir a formação de atelectasia, deve-se utilizar uma mistura de O₂ e ar comprimido, sendo a proporção ideal de 30% de O₂ e 70% de ar comprimido.

Assim, estão CORRETAS apenas as afirmativas:

- (A) I, III e IV.
(B) I, II e III.
(C) I e III.
(D) I e IV.
(E) II, III e IV.

RASCUNHO DE RESPOSTAS

	A	B	C	D	E
1					
2					
3					
4					
5					
6					
7					
8					
9					
10					
11					
12					
13					
14					
15					
16					
17					
18					
19					
20					
21					
22					
23					
24					
25					
26					
27					
28					
29					
30					
31					
32					
33					
34					
35					
36					
37					
38					
39					
40					