

**UNIVERSIDADE FEDERAL DE VIÇOSA**  
CENTRO DE CIÊNCIAS BIOLÓGICAS E DA SAÚDE  
DEPARTAMENTO DE VETERINÁRIA  
PROGRAMA DE RESIDÊNCIA EM MEDICINA VETERINÁRIA



**PROVA TEÓRICA DE SELEÇÃO DE CANDIDATOS ÀS VAGAS DO  
PROGRAMA DE RESIDÊNCIA EM MEDICINA VETERINÁRIA DA UFV  
PARA INGRESSO EM 2022**

**CLÍNICA E CIRURGIA DE RUMINANTES E EQUÍDEOS**

**ORIENTAÇÕES GERAIS**

1. Esta prova contém 40 questões, cada uma delas valendo 1,25 (um vírgula vinte e cinco) pontos.
2. A duração da prova será de quatro horas (8 às 12).
3. Use apenas caneta esferográfica contendo tinta azul ou preta para preencher o cartão de respostas.
4. Ao final, certifique-se que o cartão de respostas está corretamente preenchido, identificado e assinado antes de entregá-lo ao fiscal.

**17/11/2021**

**VIÇOSA – MG**

**01. De acordo com a Lei 8.080 de 1990, no que se refere a execução das ações de Vigilância em Saúde é CORRETO afirmar:**

- a) Vigilância sanitária: conjunto de ações que proporcionam o conhecimento e a detecção de mudança nos fatores determinantes e condicionantes do meio ambiente que interferem na saúde humana, com a finalidade de identificar as medidas de prevenção e controle dos fatores de risco ambientais relacionados às doenças ou a outros agravos à saúde.
- b) Vigilância epidemiológica: conjunto de ações capaz de eliminar, diminuir ou prevenir riscos à saúde e de intervir nos problemas sanitários decorrentes do meio ambiente, da produção e circulação de bens e da prestação de serviços de interesse da saúde.
- c) Saúde do trabalhador: conjunto de atividades que se destina à promoção e proteção da saúde dos trabalhadores, assim como visa à recuperação e reabilitação da saúde dos trabalhadores submetidos aos riscos e agravos advindos das condições de trabalho.
- d) Vigilância ambiental: conjunto de ações que proporcionam o conhecimento, a detecção ou prevenção de qualquer mudança nos fatores determinantes e condicionantes de saúde individual ou coletiva, com a finalidade de recomendar e adotar as medidas de prevenção e controle das doenças ou agravos.
- e) Todas as afirmações estão corretas

**02. Historicamente, a notificação compulsória tem sido a principal fonte da vigilância epidemiológica, a partir da qual, na maioria das vezes, se desencadeia o processo informação-decisão-ação. A listagem das doenças de notificação nacional é estabelecida pelo Ministério da Saúde entre as consideradas de maior relevância sanitária para o país. Os parâmetros para inclusão de doenças e agravos na lista de notificação compulsória devem obedecer aos critérios rigorosos. Assinale a alternativa que apresente associação INCORRETA entre o parâmetro e sua definição:**

- a) Magnitude: aplicável apenas em doenças de elevada letalidade, que se traduzem por altas taxas de mortalidade e anos potenciais de vida perdidos.
- b) Potencial de disseminação: representado pelo elevado poder de transmissão da doença, através de vetores ou outras fontes de infecção, colocando sob risco a saúde coletiva.
- c) Transcendência: expressa-se por características subsidiárias que conferem relevância especial a doença ou agravo, destacando-se: severidade, relevância social, e relevância econômica.
- d) Vulnerabilidade: medida pela disponibilidade concreta de instrumentos específicos de prevenção e controle da doença, propiciando a atuação efetiva dos serviços de saúde sobre indivíduos e coletividades
- e) Compromissos internacionais: relativos ao cumprimento de metas continentais ou mundiais de controle, de eliminação ou de erradicação de doenças, previstas em acordos firmados pelo governo brasileiro com organismos internacionais.

**03. De forma genérica, as zoonoses são definidas como doenças comuns a homens e animais. No entanto, torna-se necessário compreender a relação entre os diferentes hospedeiros e conhecer os possíveis reservatórios do agente etiológico. Com relação ao tema, analise as asserções a seguir:**

A raiva é uma zoonose viral, que se caracteriza como uma encefalite progressiva aguda e letal. Todos os mamíferos são suscetíveis ao vírus da raiva e, portanto, podem transmiti-la. No entanto, em relação ao “sentido da transmissão”, a raiva é considerada uma antropozoonose.

#### **PORQUE**

A infecção pelo vírus da raiva é transmitida ao homem, por reservatório animal. E, a transmissão pode ser subdividida em quatro ciclos epidemiológicos: ciclo aéreo, que envolve os morcegos; ciclo rural, representado pelos animais de produção; ciclo urbano, relacionado aos cães e gatos; ciclo silvestre terrestre, que engloba os saguis, cachorros do mato, raposas, guaxinim, entre outros animais selvagens.

**Com base nas asserções, assinale a opção correta.**

- a) As duas asserções são proposições verdadeiras e a segunda é uma justificativa correta da primeira.
- b) As duas asserções são proposições verdadeiras, mas a segunda não é uma justificativa correta da primeira.
- c) A primeira asserção é uma proposição verdadeira e a segunda, uma proposição falsa.
- d) A primeira asserção é uma proposição falsa e a segunda, uma proposição verdadeira.
- e) Tanto a primeira quanto a segunda asserções são proposições falsas.

**04. O cumprimento das funções de vigilância epidemiológica depende da disponibilidade de dados que sirvam para subsidiar o processo de produção de informação para ação. A qualidade da informação depende, sobretudo, da adequada coleta de dados e construção de indicadores. Assinale a resposta INCORRETA acerca dos indicadores epidemiológicos:**

- a) Os coeficientes de morbidade expressam a frequência de uma doença em uma população de uma região, em determinado período de tempo.
- b) A incidência é o número de casos novos de uma doença, ocorridos em uma população particular, durante um período específico de tempo.
- c) A taxa de letalidade indica a probabilidade de morte de um indivíduo de uma dada população, em uma região definida, durante determinado período de tempo.
- d) O coeficiente de mortalidade revela o risco de morte de um indivíduo de uma dada população, em uma região definida, durante determinado período de tempo.
- e) A prevalência é número de casos clínicos ou de portadores existentes em um determinado momento, em uma comunidade, dando uma ideia estática da ocorrência do fenômeno.

**05. Considerando os princípios doutrinários do Sistema Único de Saúde, instituído pela Lei 8.080/1990, relacione a primeira coluna de acordo com a segunda, identificando a definição ou o exemplo de situação a qual se refere o princípio doutrinário explicitado na situação.**

Primeira coluna	Segunda coluna
(a) Universalidade	( ) Assegurar ações e serviços de todos os níveis de acordo com a complexidade e prioridades que cada caso requeira e considerando a vulnerabilidade de cada caso
	( ) Garantia de atenção à saúde por parte do sistema a todo/a e qualquer cidadão/ã
	( ) Garantia de ações e serviços articulados e contínuos considerando atividades de promoção, proteção e recuperação da saúde.
(b) Integralidade	( ) Garantia de que todos/as têm direito de acesso aos serviços de saúde, independente de cor, raça ou religião e sem nenhum tipo de privilégio.
	( ) A classificação de risco, adotada em hospitais públicos no Brasil, pauta-se na prioridade no atendimento, definida por critérios combinados de ordem de chegada, urgência e gravidade. Assim, uma vítima de acidente grave passará na frente de quem necessita de um atendimento menos urgente, mesmo que esta pessoa tenha chegado mais cedo ao hospital.
(c) Igualdade	( ) Em um determinado bairro de uma cidade, foi identificada a existência de grande número de cães sem dono. A vigilância sanitária da Secretaria Municipal da Saúde foi acionada para tratar desse problema. Uma investigação mais detalhada revelou a exigência de uma moradora com distúrbio de acumulação de animais. A médica veterinária responsável solicitou, dentre outras ações, que o serviço de assistência social do município fizesse o acompanhamento da moradora.
(d) Equidade	( ) No Brasil, existem programas específicos de saúde em acordo com a pluralidade da população, contemplando as populações do campo e da floresta, negros, ciganos, pessoas em situação de rua, idosos, pessoas com deficiência, entre outros.

**Assinale a alternativa que apresente a sequência correta:**

- a) c – a – b – c – a – b – a
- b) d – b – a – c – b – a – d
- c) c – b – a – d – d – d – c
- d) d – a – b – c – d – b – d
- e) b – c – d – d – a – b – c

**06. As medidas de prevenção e controle de roedores devem ser definidas com base no conhecimento prévio da biologia e do comportamento dos roedores, de acordo com seus habitats em cada área (domiciliar, peridomiciliar ou silvestre). Identifique com (a) as medidas de ANTIRRATIZAÇÃO ou (d) as medidas de DESRATIZAÇÃO nas seguintes afirmativas:**

- ( ) Eliminar os resíduos, entulhos e objetos inúteis que possam servir de abrigos de roedores
- ( ) Eliminar os roedores por meio de métodos mecânicos (ratoeiras)
- ( ) Reduzir fontes de água e alimento que possam ser utilizadas pelos roedores
- ( ) Remover diariamente, no período noturno, as sobras dos alimentos de animais domésticos
- ( ) Eliminar os roedores por meio de métodos químicos (raticidas)

**Assinale a alternativa que apresenta a sequência correta:**

- a) d – a – d – d – a
- b) d – d – a – a – d
- c) a – d – a – d – a
- d) a – d – a – a – d
- e) a – a – d – d – a

**07. A Portaria N° 2.488, DE 21 DE OUTUBRO DE 2011, conforme normatização vigente do SUS, define a organização de Redes de Atenção à Saúde - RAS como estratégia para um cuidado integral e direcionado as necessidades de saúde da população. Com relação a RAS, marque a afirmativa INCORRETA:**

- a) A Atenção Básica caracteriza-se por um conjunto de ações de saúde que abrange a promoção e a proteção da saúde, a prevenção de agravos, o diagnóstico, o tratamento, a reabilitação, redução de danos e a manutenção da saúde.
- b) O objetivo Atenção Básica à Saúde é desenvolver uma atenção integral que impacte na situação de saúde e autonomia das pessoas e nos determinantes e condicionantes de saúde das coletividades.
- c) As equipes dos Núcleos de Apoio à Saúde da Família - NASF são compostas por profissionais de diferentes áreas de conhecimento, que devem atuar de maneira integrada com as Equipes Saúde da Família, sendo obrigatória a presença de médico veterinário na equipe do NASF.
- d) A Equipe Saúde da Família deve ser composta por, no mínimo, médico generalista ou especialista em saúde da família ou médico de família e comunidade, enfermeiro generalista ou especialista em saúde da família, auxiliar ou técnico de enfermagem e agentes comunitários de saúde.
- e) O Agente Comunitário de Saúde deve desenvolver atividades de promoção da saúde, de prevenção das doenças e agravos e de vigilância à saúde, por meio de visitas domiciliares e de ações educativas individuais e coletivas nos domicílios e na comunidade.

**08. Em 31 de dezembro de 2019, a Organização Mundial da Saúde (OMS) foi alertada sobre vários casos de pneumonia na cidade de Wuhan, província de Hubei, na República Popular da China. Tratava-se de uma nova cepa (tipo) de coronavírus que não havia sido identificada antes em seres humanos. Em 30 de janeiro de 2020, a OMS declarou que o surto do novo coronavírus constitui uma Emergência de Saúde Pública de Importância Internacional (ESPII) – o mais alto nível de alerta da Organização, conforme previsto no Regulamento Sanitário Internacional, a ESPII é considerada, nos termos do Regulamento Sanitário Internacional (RSI), “um evento extraordinário que pode constituir um risco de saúde pública para outros países devido a disseminação internacional de doenças; e potencialmente requer uma resposta internacional coordenada e imediata”. No entanto, apenas em 11 de março de 2020, a COVID-19 foi caracterizada pela OMS como uma pandemia ([www.paho.org/pt/covid19/historico-da-pandemia-covid-19](http://www.paho.org/pt/covid19/historico-da-pandemia-covid-19)).**

**Assinale a alternativa que apresenta a definição mais adequada para o termo PANDEMIA, de acordo com o Guia de Vigilância Epidemiológica (Brasil, 2009):**

- a) Pandemia: doença viral de transmissão direta com rápida disseminação entre as pessoas.
- b) Pandemia: quando determinada doença atinge mortalidade maior que o esperado.
- c) Pandemia: doença que atinge taxa de incidência maior que 50% em diferentes países.
- d) Pandemia: endemia de uma doença que afeta pessoas em muitos países e continentes.
- e) Pandemia: epidemia de uma doença que afeta pessoas em muitos países e continentes.

**09. A febre maculosa brasileira é uma doença infecciosa febril aguda, (1) de gravidade variável, cuja apresentação clínica pode variar desde as formas assintomáticas e atípicas até formas graves, com elevada taxa de letalidade. É causada por uma (2) bactéria do gênero *Rickettsia* (*Rickettsia rickettsii*), transmitida por carrapatos. (3) Os carrapatos permanecem infectados durante toda a vida. Os sintomas se iniciam de (4) 02 a 14 dias após a infecção. Os (5) equídeos, roedores, como a capivara, e marsupiais, como o gambá, têm importante participação no ciclo de transmissão da febre maculosa. A (6) letalidade da forma grave da doença, quando não tratada, pode chegar a 80%.**

**Relacione os trechos destacados (itálico e sem negrito) no texto anterior, com os conceitos abaixo sobre o aspecto epidemiológico das doenças transmissíveis:**

- ( ) Agente etiológico
- ( ) Patogenicidade
- ( ) Período de incubação
- ( ) Período de transmissibilidade
- ( ) Virulência
- ( ) Reservatórios

**Assinale a alternativa que apresenta a sequência correta:**

- a) 2 – 1 – 3 – 4 – 6 - 5
- b) 2 – 1 – 4 – 3 – 6 - 5

- c) 2 – 3 – 4 – 5 – 1 - 6
- d) 2 – 5 – 6 – 4 – 2 – 3
- e) 2 – 3 – 4 – 5 – 3 – 6

**10. Analise a relação entre as seguintes afirmativas:**

**De acordo com o Guia de Vigilância Epidemiológica (Brasil, 2009), o tratamento de animais positivos não é uma medida aceita para o controle da Leishmaniose Tegumentar Americana.**

**PORQUE**

**O tratamento de animais com da Leishmaniose Tegumentar Americana poderá conduzir ao risco de selecionar parasitos resistentes às drogas utilizadas para o tratamento de casos humanos.**

**Marque a alternativa CORRETA:**

- a) As duas asserções são proposições verdadeiras e a segunda é uma justificativa correta da primeira.
- b) As duas asserções são proposições verdadeiras, mas a segunda não é uma justificativa correta da primeira.
- c) A primeira asserção é uma proposição verdadeira e a segunda, uma proposição falsa.
- d) A primeira asserção é uma proposição falsa e a segunda, uma proposição verdadeira.
- e) Tanto a primeira quanto a segunda asserções são proposições falsas.

**11. Para uso na clínica de ruminantes, Cloreto de Isometamidium, Subnitrato de Bismuto, Propilenoglicol, Tildipirosina e Levamisol são, respectivamente:**

- a) Tripanocida, selante de teto, precursor gliconeogênico, antibiótico metafilático e anti-helmíntico.
- b) Anestésico local, agente pré-dipping, antisséptico, antitérmico, desinfetante.
- c) Anti-helmíntico, antisséptico, agente pré-dipping, quimioterápico, tripanocida.
- d) Tripanocida, selante de teto, anestésico local, anti-inflamatório, anti-helmíntico.
- e) Agente pré-dipping, desinfetante, quimioterápico, tripanocida, precursor gliconeogênico.

**12. Edema de úbere ocorre principalmente em novilhas, próximo ao parto, em vacas também. Em geral é em grau leve a moderado e regride espontaneamente após o parto, com a atividade de ordenha. Entretanto ele pode se tornar excessivo e trazer complicações indesejáveis, difíceis de tratar e algumas até permanentes. Cabe ao veterinário identificar precocemente quais são estes casos e intervir antes que essas complicações ocorram. Analise as afirmativas abaixo sobre o edema excessivo (patológico) e a seguir assinale a alternativa certa.**

**I - Uma das complicações é o úbere penduloso, que reduz a longevidade devido à intensa predisposição às mastites, ou o dano permanente aos ligamentos suspensórios, o que levaria a vaca ao descarte.**

**II - Outra complicação é o intertrigo, que é de difícil tratamento e requer enfermagem por muitos dias, comprometendo a lactação.**

**III - Além disso causa enorme desconforto para andar e até descansar deitada, dificulta para acoplar a teteira, interfere na ordenha e predispõe a infecções intramamárias**

**IV - Pode-se aplicar recursos empíricos de enfermagem como massagens, exercícios, duchas, linimentos e compressas quentes. Entretanto a intervenção mais eficiente é a aplicação de diuréticos ou diuréticos + antiinflamatório (ex: furosemida (0,5-1 mg/Kg p.v. / sid por 2-4 dias); Triclorometiazida + dexametazona (0,1mg/kg); meloxicam 2% (2 aplic. IM. – ao parto e após 24h) etc. Mas são mais seguros de usar a partir do dia do parto previsto.**

**V - Outro recurso muito eficiente que poderia usar seria a pré-ordenha (começar a ordenhar antes mesmo do parto). Esta prática aceleraria o processo de redução do edema, evitando eficazmente todas as complicações acima descritas, de forma natural, sem o uso de medicamentos. Infelizmente, mesmo nos casos mais necessários, essa prática deve ser evitada, pois haverá a perda completa do colostro para o bezerro.**

- a) Apenas as afirmativas I, II e III são corretas
- b) Apenas as afirmativas I, III e IV são corretas
- c) Apenas as afirmativas II, III e V são corretas
- d) Apenas as afirmativas I, II, III e IV são corretas
- e) Todas as afirmativas são corretas



**13. Sobre a abordagem terapêutica da diarreia em bezerras leiteiras, até que se tenha o diagnóstico da causa para se fazer o tratamento mais assertivo, o veterinário deve ter pelo menos um protocolo básico a ser seguido. Leia as afirmativas abaixo e a seguir assinale a alternativa certa.**

**I- Reidratação (Eletrolitoterapia) é o primeiro passo a ser dado, sendo que a via oral é a mais indicada, mas pode ser intravenosa se a bezerra estiver prostrada e não consegue mamar.**

**II- Se houver febre e cólica pode-se usar anti-inflamatórios, com ressalvas.**

**III- Se também apresentar sangue nas fezes e houver suspeita de causas bacterianas pode-se usar antibióticos, embora esses tratamentos ainda sejam polêmicos, sendo que diarreias virais ou por criptosporídios, que são causas comuns da diarreia, não se beneficiam desse tratamento.**

**IV- A transfusão pode ser indicada se for detectada FTIP (falha na transferência de imunidade passiva), anemia e prostração intensa.**

**IV- Se suspeitar de eimeriose pode-se indicar a halofuginona, e se suspeitar de criptosporidiose pode-se indicar o toltrazuril.**

**V- Independente da causa da diarreia, sempre devemos combater a hipotermia, a hipoglicemia e a desidratação; manter a bezerra em local limpo, seco, ventilado e com boa cama; continuar com o aleitamento normal e evitar aleitar por sonda, mas, se for inevitável, prefira sondas apropriadas.**

- a) Apenas as afirmativas I, II e III são corretas
- b) Apenas as afirmativas I, III e IV são corretas
- c) Apenas as afirmativas I, III e V são corretas
- d) Apenas as afirmativas I, II, III e IV são corretas
- e) Todas as afirmativas são corretas

**14. Nestes tempos de pandemia, uma das atividades econômicas que mais se destacaram no Brasil foi o Agronegócio. Neste cenário, o veterinário tem sido fundamental na aplicação e inovação de todas as tecnologias que sustentam a enorme geração de riquezas oriundas da criação de animais. Entretanto, no mês de setembro passado, um determinado agravo afetou “mortalmente” as exportações de um famoso produto animal brasileiro. Assinale abaixo qual o agravo que paralisou as exportações brasileiras do tal produto para o Gigante Asiático, sendo que o veto se mantém até dias de hoje (8/11/21)?**

- a) Encefalopatia espongiforme bovina
- b) Raiva dos herbívoros
- c) Mormo
- d) Febre aftosa
- e) Peste suína africana

**15. Entre os importantes patógenos causadores de mastite em nossos rebanhos, assinale abaixo a alternativa que representa aquele que ultimamente mais tem sido alvo de erradicação pelos veterinários em várias fazendas do Brasil, com grandes chances de sucesso e sem o descarte das vacas?**

- a) Staphylococcus aureus
- b) Streptococcus agalactiae
- c) Klebsiella
- d) Estreptococcus bovis
- e) Staphylococcus (não aureus)

**16. Observe as afirmativas abaixo e em seguida assinale a alternativa correta.**

**1- Considerando as formas de transmissão da mastite em uma fazenda leiteira, se for identificado que os casos de mastite contagiosa são predominantes, é imperativo que o técnico revise passo a passo principalmente o pré-dipping, enquanto que se for a mastite ambiental deve-se revisar principalmente o pós-dipping.**

- 2- Considerando um antigo método de exploração clínica da dor abdominal em bovinos, denominado popularmente de “beliscamento da cernelha”, quando é aplicado em uma vaca cujo retículo está perfurado por um prego, na fase aguda, provoca uma imediata inflexão dorso-abdominal ventral do animal, devido à dor.
- 3- Uma maneira inequívoca de garantir que a sonda orogástrica esteja sendo corretamente direcionada para o rúmen é palpar, externamente, sua passagem pelo esôfago cervical.
- 4- O som metálico (ping) produzido nos casos de deslocamento de abomaso é um exemplo de sinal clínico que pode ser considerado “patognomônico”.
- 5- O timpanismo ruminal leve a moderado, por gases livres no rúmen, sem obstrução de cárdia ou esôfago, ocorre com alguma frequência em vacas em lactação durante episódios hipocalcêmicos, sejam eles por causas de origem alimentar ou infecciosa.
- 6- A manifestação clínica da cólica abdominal, por obstrução intestinal em um touro, fica cada vez mais intensa e evidente, conforme aproxima-se a fase final da doença.
- 7- Em vacas leiteiras, curiosamente, o agravo que tem o nome de “trombose de veia cava caudal”, geralmente tem o rúmen como ponto de partida, forma-se no fígado e manifesta-se clinicamente no pulmão.
- 8- Considerando a dermatite por fotossensibilização e a susceptibilidade de duas raças de bovinos de diferentes cores de pelagens, a raça com pelagem clara será mais susceptível aos efeitos da esporidemia do que a raça com pelagem escura.
- 9- Em ruminantes, a disfagia e a dificuldade de se manter em estação normal, são sinais clínicos comuns ao tétano, à raiva e também ao botulismo.
- 10- A vacinação contra brucelose deve ser feita uma única vez, na fase jovem (B19) ou fase adulta (RB51), mas contra tuberculose deve ser feita anualmente, na região da escápula.

- a) As afirmativas 3-5-7-9 e 10 estão corretas e as afirmativas 1-2-4-6-8 estão erradas.
- b) As afirmativas 2-3-4 e 5 estão corretas e as afirmativas 1-6-7-8-9 e 10 estão erradas.
- c) As afirmativas 1-3-7 e 8 estão corretas e as afirmativas 2-4-6-7-9-e 10 estão erradas.
- d) As afirmativas 3-4-6-8-9 e 10 estão corretas e as afirmativas 1-2-5 e 7 estão erradas.
- e) As afirmativas 3-5-7 e 9 estão corretas e as afirmativas 1-2-4-6-8-e 10 estão erradas.

**17. Um bovino em campo nativo e suplementado com farelo de milho e trigo (ad libitum) apresentou os seguintes sinais: inapetência, atonia ruminal, flanco esquerdo distendido com som timpânico à percussão, sinais vitais normais, dificuldade de locomoção com tendência à imobilidade. Na análise do líquido ruminal, foram encontrados pH 5,0, teste do azul de metileno de 12 minutos, diminuição do número e da mobilidade dos protozoários à microscopia. Assinale a alternativa que apresenta a suspeita clínica correta.**

- a) Acidose láctica ruminal.
- b) Timpanismo espumoso.
- c) Timpanismo gasoso.
- d) Indigestão simples.
- e) Indigestão vaginal.

**18. Vaca Holandesa, 650 kg de peso, em lactação, recém-introduzida no rebanho é referida com a seguinte sintomatologia: diminuição da produção de leite de 35 para 31 kg, andar em ovos, movimentos ruminais 2 completos por minuto, movimentos respiratórios 26 movimentos por minuto, temperatura retal 38,7°C. No exame específico do locomotor nota-se uma lesão com pontos enegrecidos restrita ao talão nos cascos dos membros torácicos e pélvicos, uma lesão próxima à coroa do casco em vista plantar do membro pélvico direito e esquerdo com formato arredondado com diâmetro de 3 cm, com tecido de granulação aparecendo, sem sangramento e pelos eriçados ao redor e com dor ao toque. Nos tetos anteriores observam-se múltiplas nodulações indolores e achatados na pele, com aproximadamente 5 mm de comprimento por 3 mm de elevação da pele. Sobre a etiologia da enfermidade que causou a perda do leite pode-se afirmar que:**

- a) Trata-se de uma mastite.
- b) Trata-se de uma papilomatose.
- c) Trata-se de uma erosão de talão.
- d) Trata-se de uma dermatite digital.
- e) Trata-se de uma dermatite interdigital.

**19. Assinale a alternativa com os principais patógenos bacterianos das vias aéreas inferiores dos bovinos.**

- a) Pasteurella sommus, Pasteurella pyogenes, Haemophilus multocida e Actinomyces haemolytica.
- b) Pasteurella multocida, Mannheimia haemolytica, Salmonella sp. e Eimeria sp.
- c) Pasteurella multocida, Mannheimia haemolytica, Haemophilus sommus e Trueperella pyogenes.
- d) Pasteurella multocida, Mannheimia haemolytica, Herpesvírus tipo V e Trueperella pyogenes.
- e) Pasteurella multocida, Mannheimia haemolytica, Haemonccus contortus e Trueperella pyogenes.

**20. Sobre exames laboratoriais em bovinos analise as afirmativas abaixo:**

**I- A atividade sérica da GGT está diretamente relacionada com a quantidade de imunoglobulinas. Assim sendo, ela pode servir como marcador de transferência de imunidade passiva nessa classe de animais.**

**II- O denominado “Leucograma de Estresse” se expressa por neutrofilia (sem desvio a esquerda), algumas vezes leucocitose, linfopenia, eosinopenia e monocitose.**

**III- No leucograma de um bovino é considerado normal quando se encontra maior quantidade de linfócitos em relação aos neutrófilos.**

**É correto o que se afirma apenas em:**

- a) I.
- b) II.
- c) III.
- d) I e II.
- e) I, II e III.

**21. - Em uma propriedade onde se criam ovinos da raça Dorper, com pastagem predominante de Brachiaria decumbens, depois de longo período de seca, vários animais apresentaram edema de face e necrose da pele do focinho, após as primeiras chuvas, sendo que alguns deles apresentaram icterícia e outros morreram. Os exames laboratoriais demonstraram aumento de bilirrubina total, AST e GGT. Considerando-se esses fatos, o médico veterinário deve suspeitar de fotossensibilização. A respeito de plantas que causam fotossensibilização, julgue os itens subsequentes.**

**I- Brachiaria sp. e Lantana sp. são exemplares de plantas que causam fotossensibilização secundária.**

**II- A fotossensibilização primária ocorre quando um princípio tóxico pré-formado, presente na planta, é absorvido e chega ao tegumento via circulação sanguínea. Seu contato com os raios ultravioletas desencadeia a fotodermatite.**

**III- Hypericum perforatum é uma planta que causa fotossensibilização primária.**

**IV- Na fotossensibilização secundária, o princípio tóxico, presente na planta, causa lesão hepática, deposita-se na pele e, quando em contato com a luz ultravioleta, produz fotodermatite.**

**V- A icterícia é um sinal clínico e achado microscópico presente tanto na fotossensibilização primária quanto na secundária.**

**É correto somente o que se afirma em:**

a) I e V.

b) I, II e III.

c) I, III e V.

d) III, IV e V.

e) I, III, IV e V.

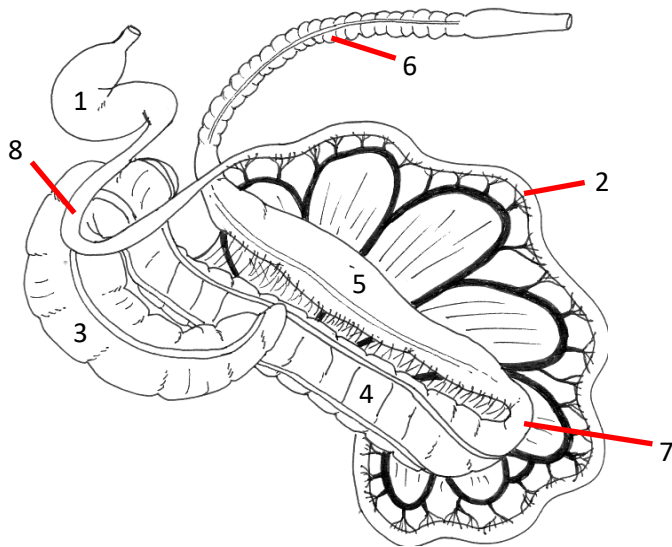
**22. Assinale a alternativa CORRETA. Na hidratação enteral em bovinos adultos, qual das substâncias descritas abaixo pode ser utilizada como precursora de energia:**

- a) Sacarose.
- b) Maltodextrina.
- c) Dextrose.
- d) Polietilenoglicol.
- e) Todas as respostas acima estão incorretas.

**23. Considerando uma vaca de alta produção leiteira, com 6 anos de idade e 7 meses de prenhes, qual a medida a ser tomada em caso de prolapso vaginal recidivo na mesma gestação?**

- a) Fetotomia.
- b) Cesariana.
- c) Uso de ocitocina.
- d) Descarte do animal.
- e) Redução do prolapso e sutura vulvar.

**24. Para o tratamento clínico ou cirúrgico da síndrome cólica do equino, é de grande importância o conhecimento anatômico do trato gastrintestinal. Relacione o nome das estruturas anatômicas numeradas:**



- a) 1- Estômago; 3 – Ceco; 5 Cólon Ventral.
- b) 2 – Duodeno; 5 Cólon Dorsal; 6 – Cólon Menor.
- c) 2 – Íleo; 3 – Ceco; 5, Cólon Ventral; 7- Flexura Pélvica.
- d) 2 – Jejuno; 3 – Ceco; 4 Cólon Ventral; 8 – Duodeno.
- e) 1 – Estômago; 2 – Jejuno; 3 – Ceco; 6 – Reto.

**25. Assinale a alternativa que preenche corretamente as lacunas do enunciado abaixo, na ordem em que aparecem.**

A \_\_\_\_\_ que acomete o trato digestório de equinos é decorrente da formação de cálculos compostos de fosfato de magnésio-amônio (estruvita). Sua localização principal está relacionada ao \_\_\_\_\_. Em relação à idade dos animais, pode ser considerada rara em cavalos \_\_\_\_\_.

- a) compactação por areia - intestino grosso - acima de 5 anos
- b) enterolitíase - intestino delgado - acima de 12 anos
- c) enterolitíase - intestino grosso - abaixo de 2 anos
- d) compactação por areia - intestino delgado - abaixo de 4 anos
- e) compactação - intestino grosso - acima de 4 anos



**26. Considere uma laparotomia mediana ventral em um equino adulto sem alterações anatomofisiológicas, relacionadas às estruturas abdominais. Sobre isso, assinale a alternativa que indica, respectivamente, estruturas que podem e que não podem ser exteriorizadas da cavidade abdominal durante a celiotomia.**

- a) Flexura Pélvica do Cólon Maior - Duodeno.
- b) Estômago - Duodeno.
- c) Estômago - Flexura Pélvica do Cólon Maior.
- d) Duodeno - Reto.
- e) Cólon Menor - Ápice do Ceco.

**27. Quais são os três principais locais de compactação do intestino grosso de equinos?**

- a) Flexura Pélvica, Cólon Ventral Direito e Cólon Dorsal Esquerdo.
- b) Flexura Pélvica, Cólon Dorsal Direito e Cólon Transverso.
- c) Cólon menor, Flexura Pélvica e Cólon Transverso.
- d) Cólon Menor, Ceco e Cólon Ventral Esquerdo.
- e) Ceco, Flexura Esternal e Flexura Pélvica.

**28. Sobre o tratamento do deslocamento de abomaso à esquerda em bovinos:**

**I- O método de rolamento do animal apresenta baixa taxa de recidiva.**

**II- Na laparotomia pelo flanco direito pode ser realizada a omentopexia.**

**III- Nas técnicas de abomasopexia, emprega-se sutura seromucosa.**

**IV- Na laparotomia pelo flanco esquerdo pode-se fixar o abomaso na parede muscular do abdome ventral.**

**È correto somente o que se afirma em:**

- a) I e III.

- b) II e III.
- c) II e IV.
- d) I, II e IV.
- e) II, III e IV.

**29. Sobre a Mieloencefalite por Herpesvírus Equino, assinale a alternativa CORRETA.**

- a) O Herpesvírus equino tipo 5, além de quadros de fibrose pulmonar multinodular, comumente leva a quadros neurológicos.
- b) Em casos de surto de doença neurológica, outras causas devem ser investigadas, visto que a Mieloencefalite por Herpesvírus é pouco contagiosa.
- c) O Herpesvírus equino tipo 4 é o maior responsável pelos casos de Mieloencefalite por herpesvírus.
- d) A vacinação no 5º, 7º e 9º meses de gestação é muito eficaz no controle da Mieloencefalite por Herpesvírus Equino.
- e) Ataxia e paresia dos membros são sinais predominantes, associados à hipotonia de cauda e ânus e incontinência urinária.

**30. Sobre a Mieloencefalite Equina por Protozoário, assinale a alternativa CORRETA.**

- a) Os sinais clínicos neurológicos são comumente simétricos em decorrência da distribuição sempre focal das lesões no sistema nervoso central.
- b) O diagnóstico definitivo baseia-se na sorologia positiva dos animais para o *Sarcocystis neurona* e *Neospora hughesi*.
- c) Ataxia e paresia assimétrica dos membros, além de atrofia muscular neurogênica, são sinais clínicos comuns da enfermidade.
- d) O equino é considerado hospedeiro intermediário, visto que sarcosistos são frequentemente encontrados em sua musculatura.

- e) Pode ser diferenciada de outras enfermidades neurológicas através do exame neurológico e localização da lesão no sistema nervoso.

**31. Safira, uma égua Mangalarga Marchador de 7 anos de idade, pariu uma potra com 310 dias de gestação. A potra nasceu 50 minutos após a ruptura da placenta. A égua expulsou a placenta completa 1 hora após o parto. O proprietário relatou que Safira apresentou aumento de volume do úbere 5 meses antes da parição, porém, ele não sabe se esta informação é relevante. A avaliação da placenta demonstrou coloração alterada com presença de fibrina. De acordo com as informações fornecidas, assinale a alternativa CORRETA.**

- a) Safira apresentou alteração no estágio 3 do parto e o aumento de volume do úbere relatado tem relevância clínica.
- b) Safira apresentou alteração no estágio 2 do parto e o aumento de volume do úbere relatado tem relevância clínica.
- c) Safira apresentou alteração no estágio 1 do parto e o aumento de volume do úbere relatado é esperado e reflete a produção de colostro.
- d) Safira apresentou alteração no estágio 2 do parto e o aumento de volume do úbere relatado é esperado e reflete a produção de colostro.
- e) Safira apresentou alteração no estágio 1 do parto e o aumento de volume do úbere relatado tem relevância clínica.

**32. Um potro, macho, de 20 horas de vida, apresenta IgG sérica de 200mg/dl. Os principais achados no hemograma foram: 2.000 leucócitos/ $\mu$ l (1.000 neutrófilos/ $\mu$ l, 800 bastonetes/ $\mu$ l, 200 linfócitos/ $\mu$ l) e fibrinogênio de 700 mg/dl. Quais diagnósticos estes exames indicam? Assinale a alternativa CORRETA.**

- a) Falha parcial de transferência de imunidade passiva e Sepses Neonatal.
- b) Falha total de transferência de imunidade passiva e Sepses Neonatal.
- c) Falha total de transferência de imunidade passiva, sem evidência de Sepses Neonatal.
- d) Transferência de imunidade passiva adequada, com evidência de Isoeritrólise Neonatal.

e) Transferência de imunidade passiva adequada, com evidência de Sepsis Neonatal.

**33. Sobre a laminite em equinos, assinale a alternativa CORRETA.**

- a) A terapia de suporte da rãnilha é indicada apenas na fase crônica da doença e tem como finalidade prevenir a rotação da terceira falange.
- b) A predisposição à laminite endocrinopática nos equinos com Síndrome Metabólica é decorrente da desregulação insulínica e consequente hiperinsulinemia.
- c) A correlação entre o dano histológico e a dor clínica é baixa.
- d) O peso do cavalo e as forças biomecânicas não interferem no deslocamento da terceira falange.
- e) A crioterapia é indicada na fase crônica da enfermidade por seu efeito vasoconstritor, analgésico e por reduzir o metabolismo local.

**34. Sobre a Doença Articular Degenerativa em equinos, assinale a alternativa INCORRETA.**

- a) A etiopatogenia é multifatorial e inclui, dentre outros fatores, sobrecarga, estresse anormal em uma articulação normal, estresse normal em uma cartilagem anormal.
- b) A identificação e tratamento precoce são primordiais para manutenção e retorno da vida atlética a longo prazo.
- c) As metaloproteinases desempenham um papel fundamental no processo degenerativo articular.
- d) É uma condição crônica, que constitui um grupo de doenças com deterioração progressiva apenas da cartilagem articular.
- e) Os condrócitos são o tipo celular responsável pela manutenção da matriz extra-celular da cartilagem hialina.

**35. Na hidratação dos animais o conhecimento do Status Ácido Base é importante. Usualmente desequilíbrios no Status Ácido Base são expressos através de fórmulas. Qual das fórmulas abaixo está descrita corretamente?**

- a) Diferença de Íons Fortes =  $(\text{Na}^+ + \text{K}^+) - (\text{Cl}^- + \text{Lactato})$

- b) Anion Gap =  $(\text{Na}^+ + \text{K}^+) - (\text{Cl}^-)$
- c) Anion Gap =  $(\text{Na}^+ + \text{K}^+) + (\text{Cl}^-)$
- d) Hiato de íons fortes =  $2,24 \times \text{PPT (g/dL)}$
- e) Todas as fórmulas acima estão incorretas

**36. Na hidratação de equinos é também utilizado um método que foi desenvolvido para seres humanos com o intuito de minimizar os riscos de sobrecarga hídrica e edema. Esse método torna obrigatório a avaliação frequente do paciente durante a hidratação. Como ele é denominado?**

- a) Hidratação Econômica
- b) Fluid Challenge
- c) Small Fluid Therapy
- d) Small Fluid Therapy in Horses
- e) Fluidoterapia com volumes mínimos em equinos

**37. O uso de antibacterianos em equinos faz parte da rotina clínica. Algumas vezes a administração de antibacterianos lipofílicos se faz necessária. Qual dos antibacterianos abaixo é lipofílico?**

- a) Cefotiofur
- b) Azitromicina
- c) Penicilina G Procaína
- d) Borgal
- e) Amoxicilina

**38. Em equinos, a presença de anemia ocorre associada a várias doenças. Nesses casos, a presença da hematopoiese é sempre considerado um sinal importante para o prognóstico. No paciente equino, como pode ser detectada a presença da hematopoiese?**

- a) Pela presença de reticulócitos
- b) Pela presença de mielócitos e metamielócitos
- c) Pela presença somente de metamielócitos
- d) Pela presença de macrocitose e anisocitose
- e) Pela presença de pequenos eritrócitos hipocorados

**39. No cavalo, o agente etiológico *Neorickettsia risticii*, está associado a:**

- a) Quadro de anemia
- b) Quadro neurológico
- c) Quadro de diarreia
- d) Regiões secas e áridas
- e) Presença de carrapatos

**40. Com relação a Duodenojejunité proximal, marque a alternativa incorreta.**

- a) Condição inflamatória que afeta o intestino delgado (duodeno e jejuno)
- b) Pode ocorrer em conjunto com ileíte, tífite e colite
- c) Apresenta maiores volumes de refluxo do que animais com obstrução intestinal
- d) Dor abdominal muitas vezes ausente
- e) Nunca afeta a mucosa gástrica

**FIM**